

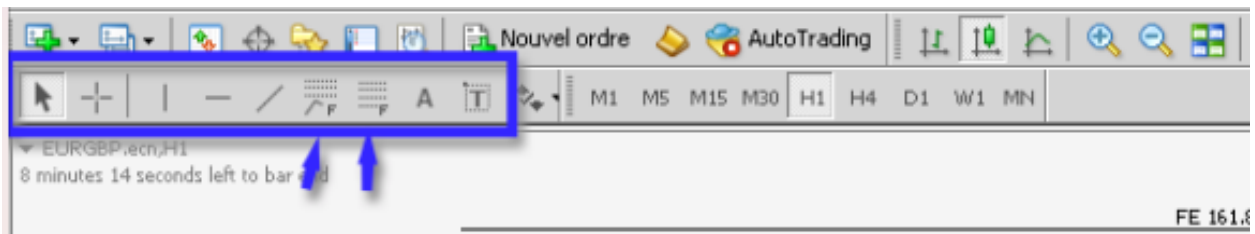
## CHAPITRE II : FIBONACCI & DOUBLES TOPS/BOTTOMS

### A- Les outils de fibonacci

Le ratio de fibonacci correspondant a 1,618 découvert par le mathématicien Leonardo fibonacci, il est utilisé en trading pour prédire ou est ce que le prix va retracer ou bien ou est ce qu'il s'étendra.

Dans notre approche nous utiliserons principalement 2 outils sur notre plateforme de trading (MT4) :

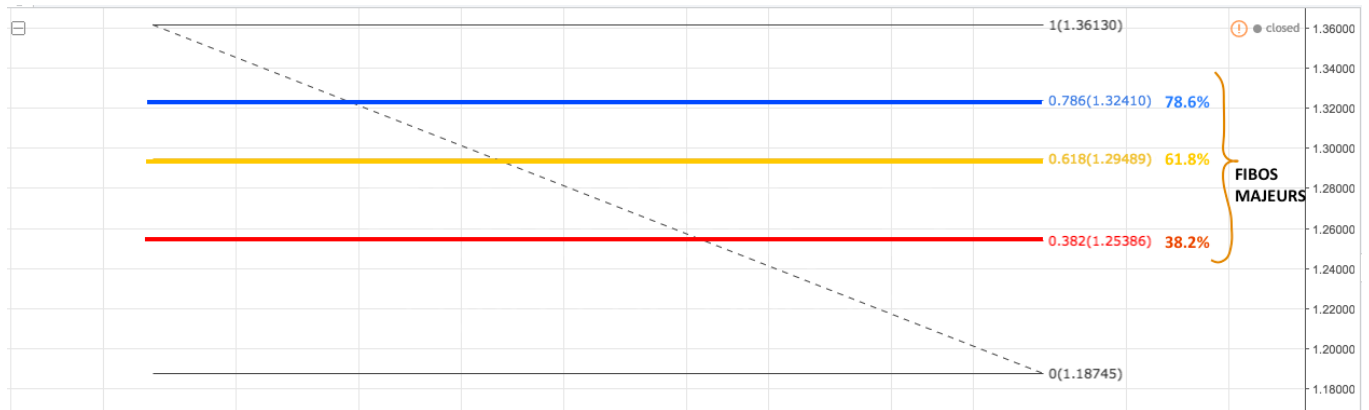
#### -Les retracements Fibonacci et les Extensions Fibonacci



#### 1- L'outil de retracement fibonacci

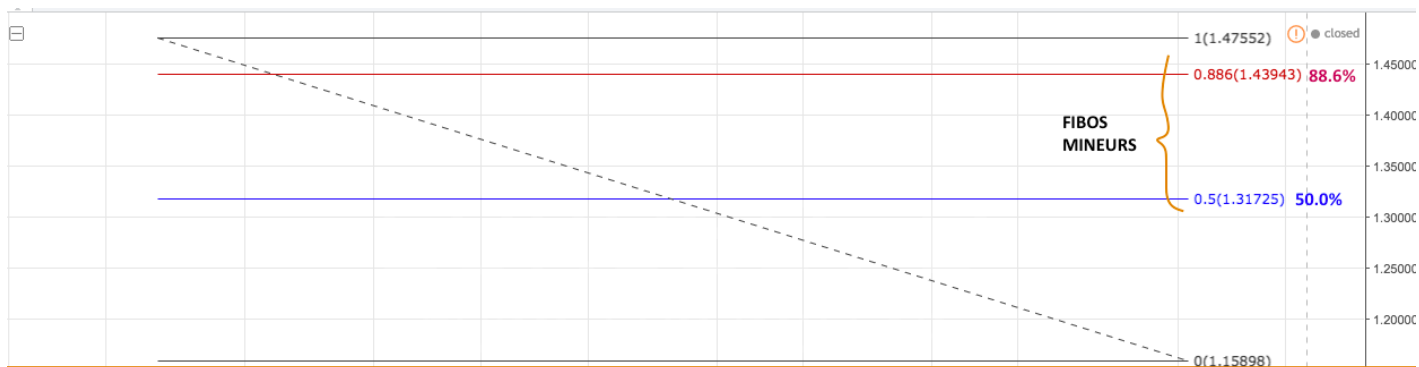
Il permet de quantifier et de prédire le pourcentage de retracement du prix. Bien qu'il y ait plusieurs niveaux de retracement de fibonacci nous mettrons plus l'accent sur les 3 niveaux majeurs ou le prix aura tendance à

réagir, ce sont les niveaux 38,2, 61,8 et 78,6.



### OUTIL DE RETRACEMENT FIBONACCI

Nous utiliserons également des niveaux mineurs de Fibonacci notamment lorsque nous aborderons le volet des figures harmoniques, ce sont les niveaux 50,0 et 88,6.



### OUTIL DE RETRACEMENT FIBONACCI

#### a - Comment bien tracer les fibos

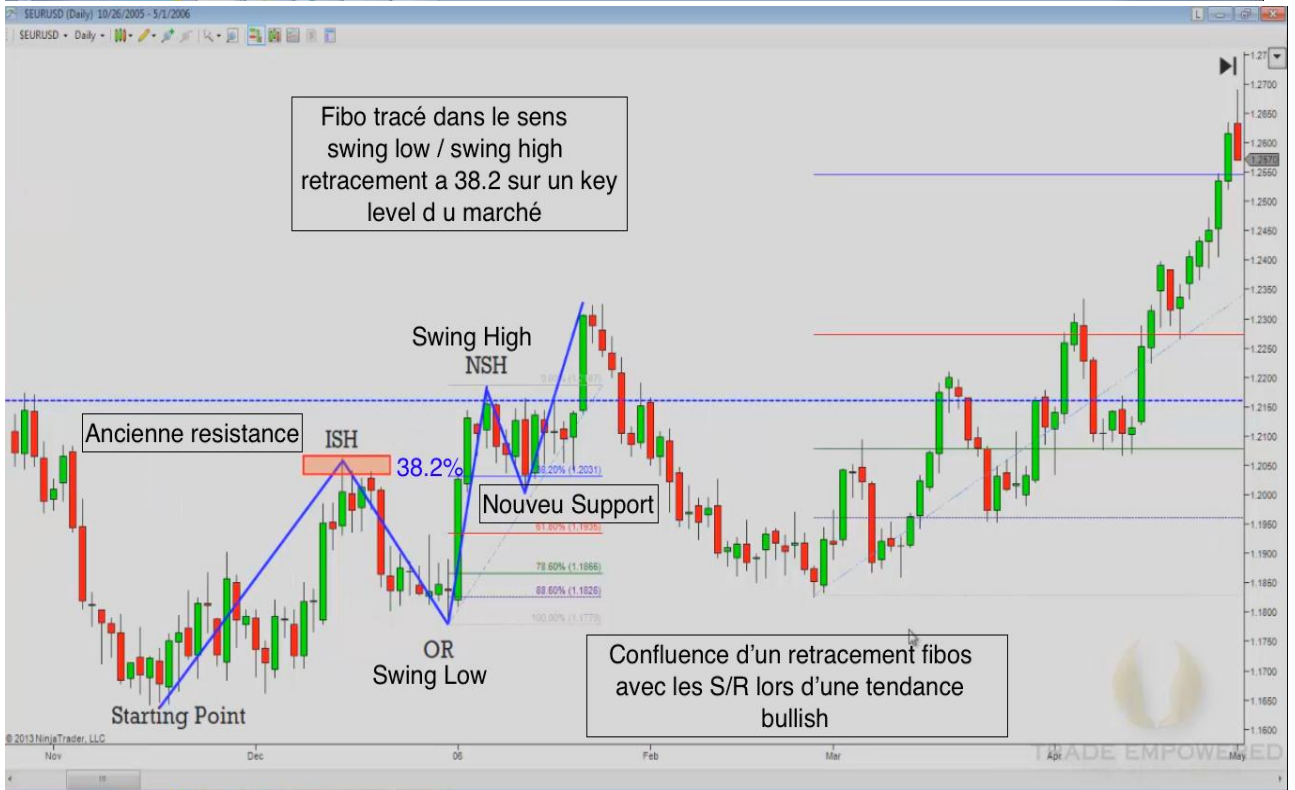
Pour cela rien de plus facile vous devez partir du récent « **Swing High** » (point haut) au récent « **Swing Low** » (point bas) ou vice versa

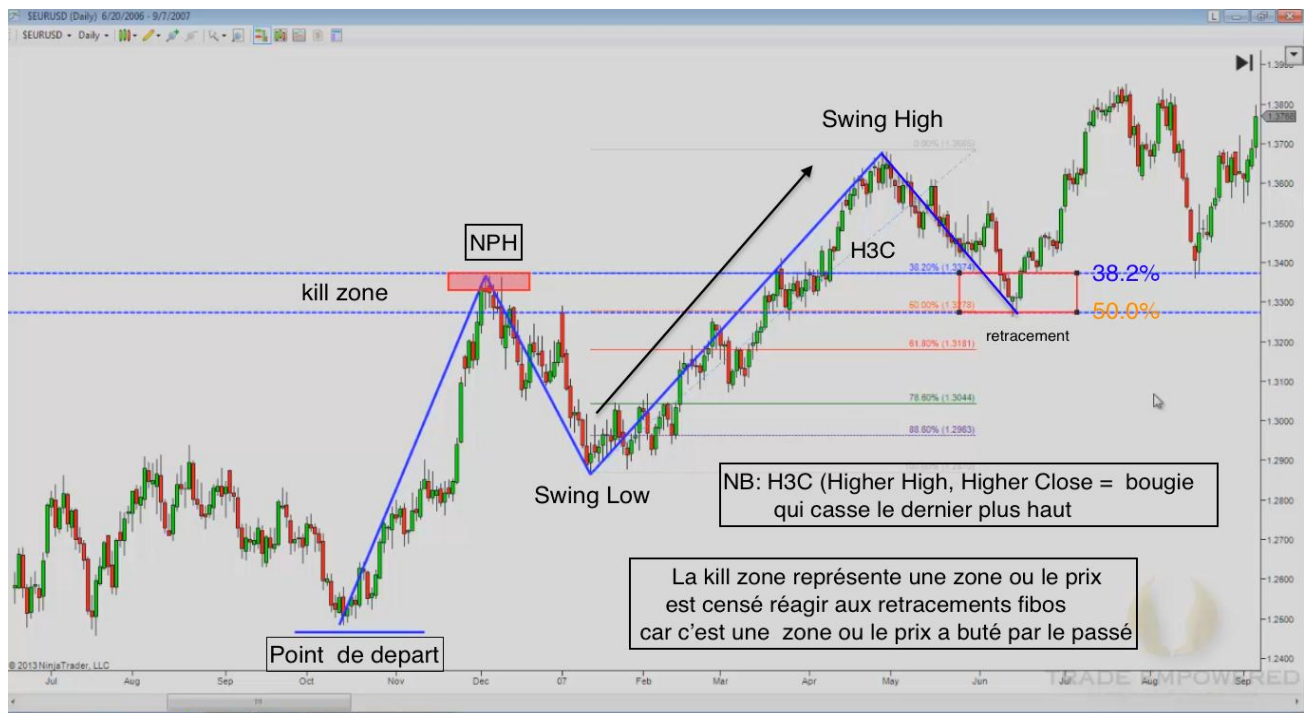


Le graphique ci-dessus nous montre comment tracer les fibos lors d'une impulsion à la baisse (Bearish) = du récent point haut au récent point bas nous observons que le marche a retracé a 38.2% de la vague d'impulsion baissière.

### b- Confluence des niveaux de fibonacci avec les structures du marché

Un des avantages des retracements fibos c'est le fait que nous pouvons les utiliser pour confirmer la pertinence des zones clés du marché que nous avons étudié dans le chapitre précédent. Et cela a travers les confluences des niveaux majeurs de fibos et ces zones dites de support/résistance.



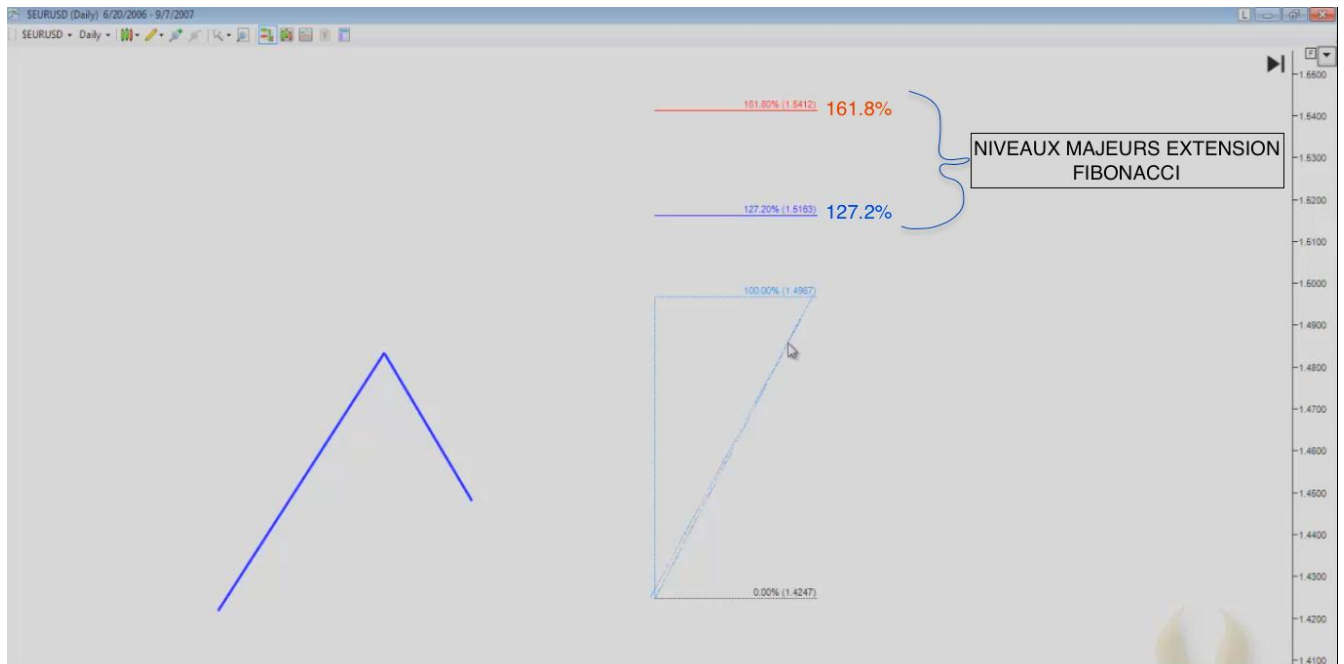


## 2- l'outil d'extension de fibonacci

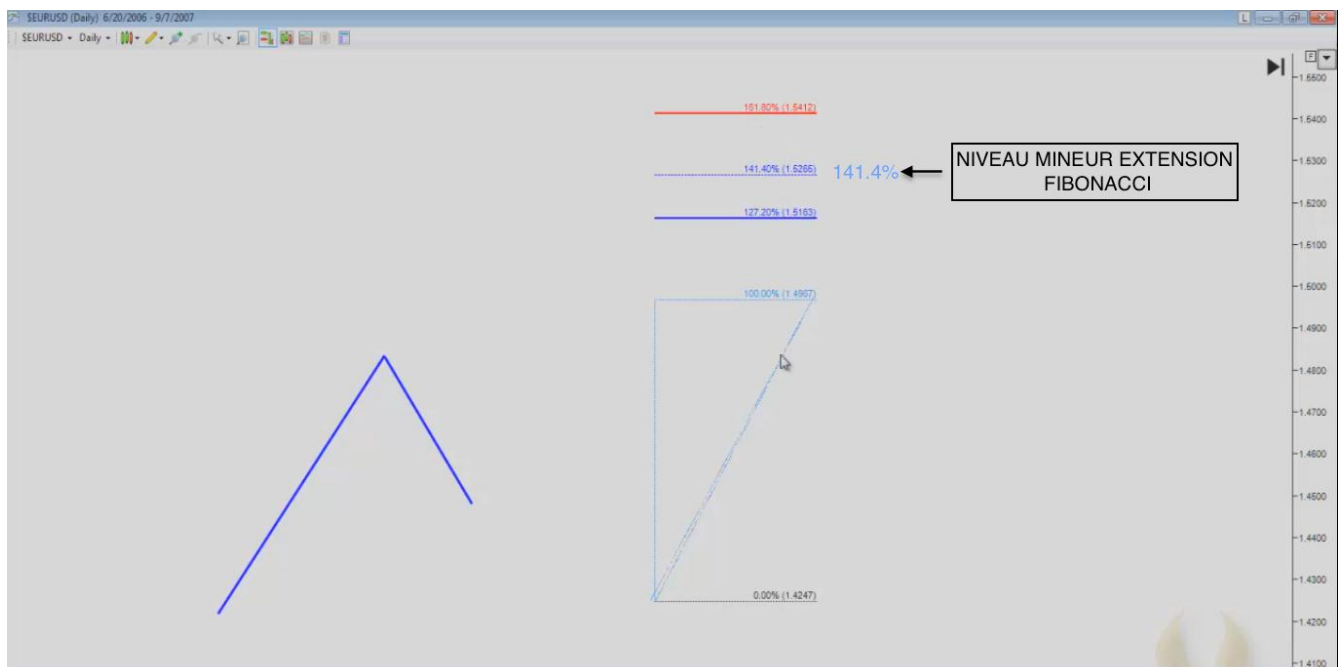
Les **Extensions de Fibonacci** sont complémentaires des Retracements de Fibonacci. Dans le cas des Retracements, les niveaux considérés vont de 0 à 100%. Avec les Extensions, les niveaux considérés sont supérieurs à 100%. Ils permettent de quantifier ou est ce que le marché s'étendra après une confirmation de continuité de tendance. Des horizontales sont tracées pour chaque niveau qui jouent le rôle de droites de support et de résistance invisibles.

Comme l'outil de retracement, il y a 2 niveaux majeurs et 1 mineur que nous utiliserons. Les niveaux majeurs sont les 127,2 et 161,8 tandis que le

niveau mineur est le 141,4.



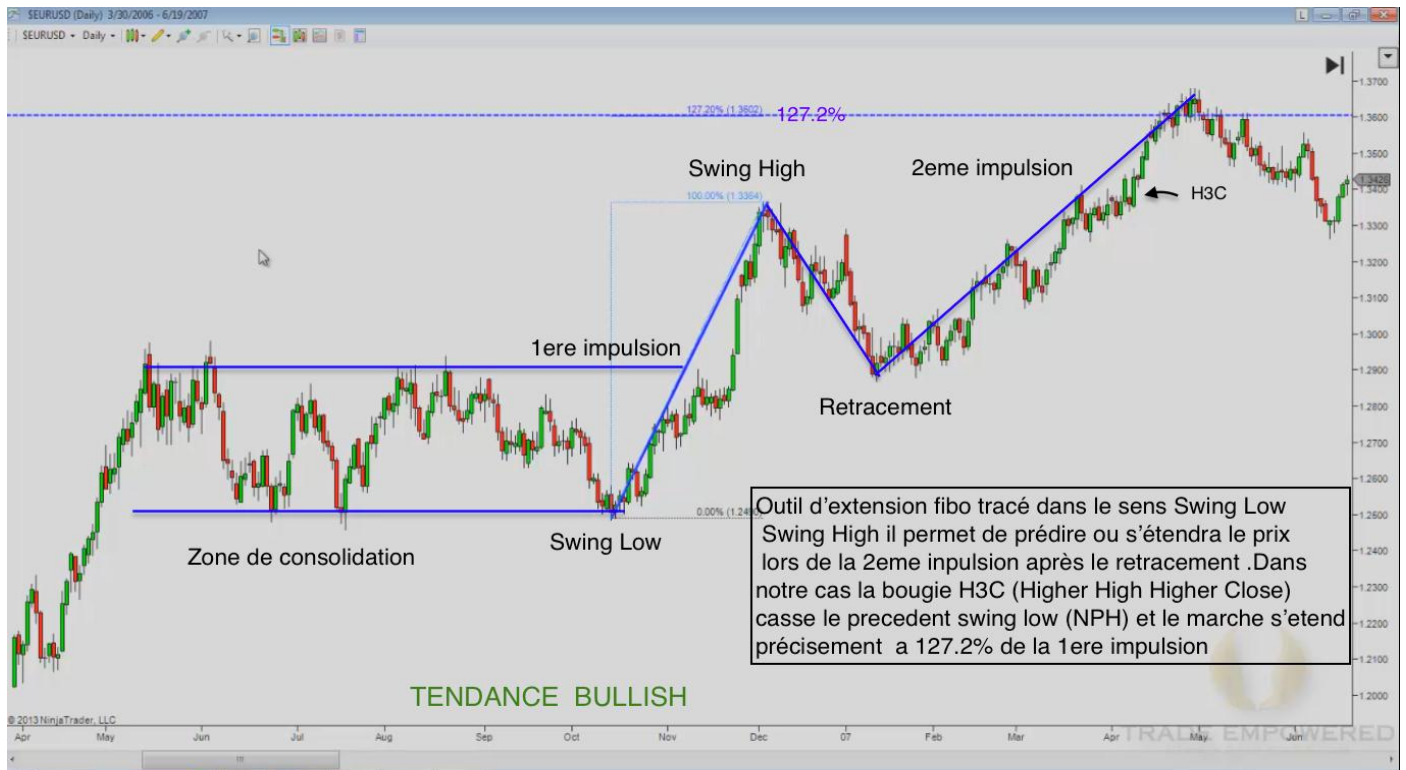
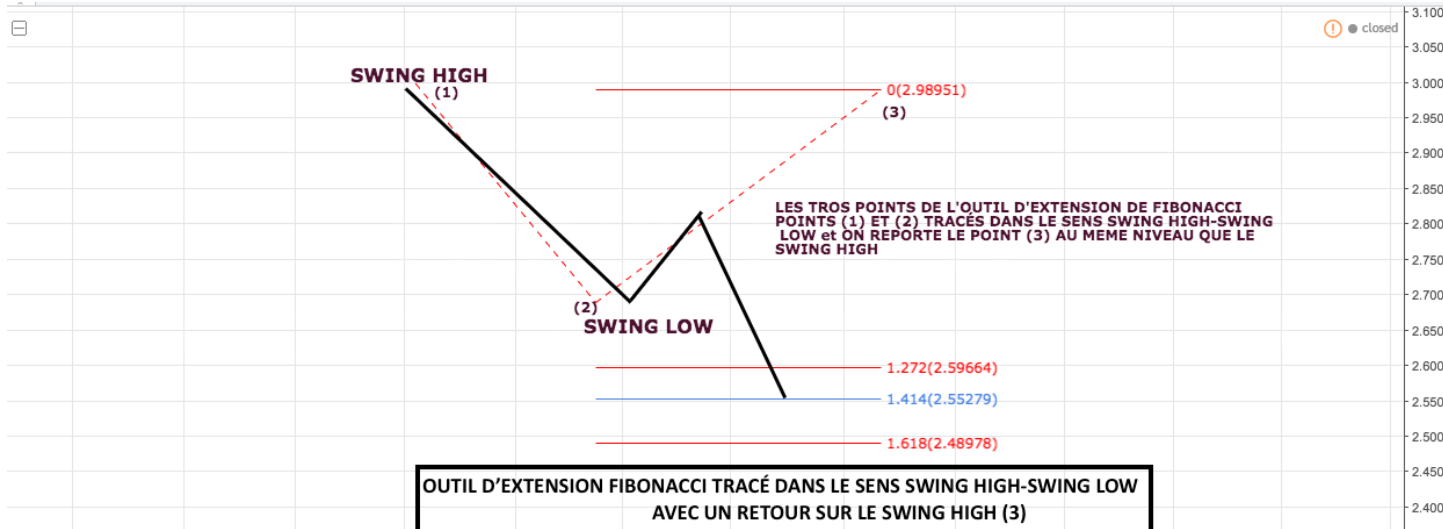
## OUTIL D'EXTENSION DE FIBONACCI



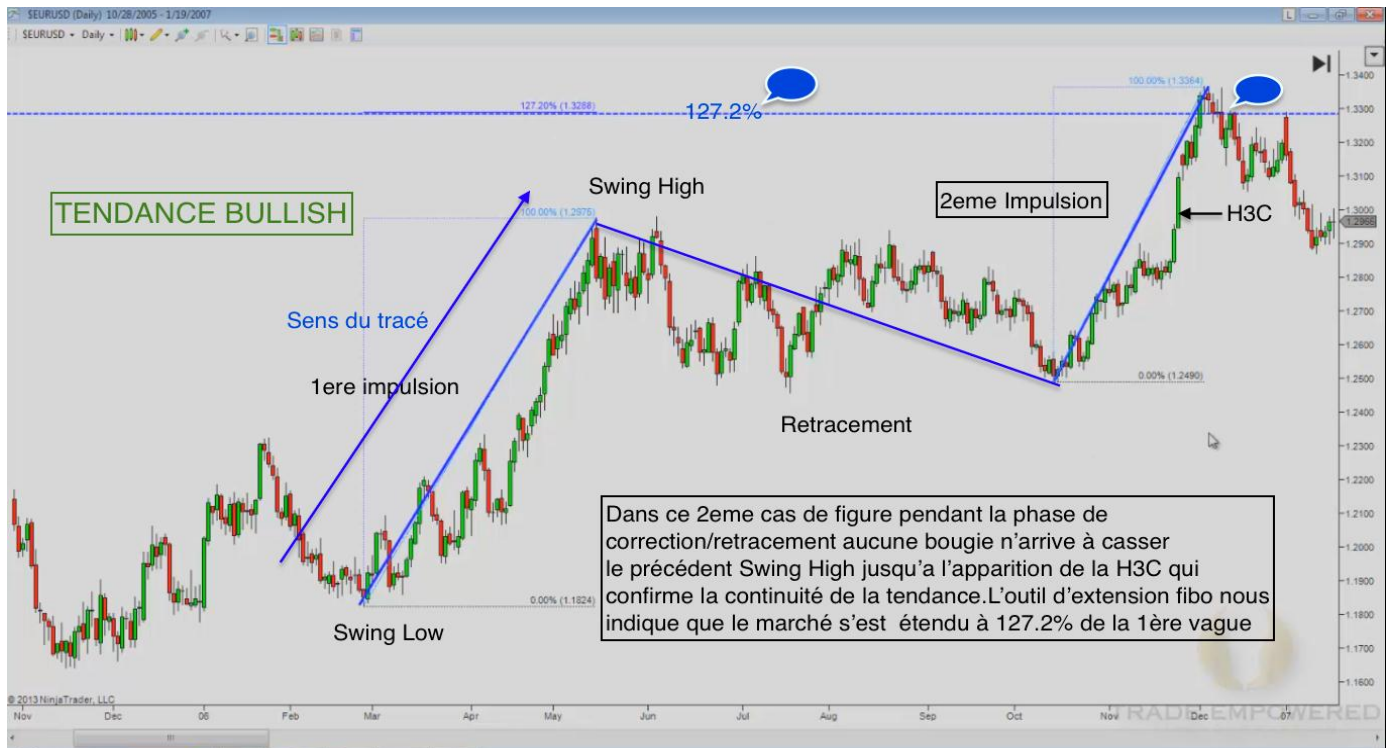
## OUTIL D'EXTENSION DE FIBONACCI

a- Comment bien tracer ses extensions de fibonacci

Le tracé est quasi similaire au retracement, l'outil doit être tiré du récent « **Swing High** » (point haut) (1) au récent « **Swing Low** » (point bas) (2) avec un retour sur le « **Swing High** » (3) du début du tracé ou vice versa. Comme un mouvement de balançoire.



Le graphique ci dessus est un parfait exemple d'une tendance haussière (**BULLISH**). Au sortir d'une zone de consolidation le marché fait une première impulsion après le retracement et l'apparition du chandelier **H3C** qui casse le précédent plus haut et qui est synonyme de continuité de tendance, nous utilisons l'outil d'extension de fibo (tracé dans le sens swing low - swing high) et nous nous rendons compte que le marché s'étend à 127.2% de la première vague.

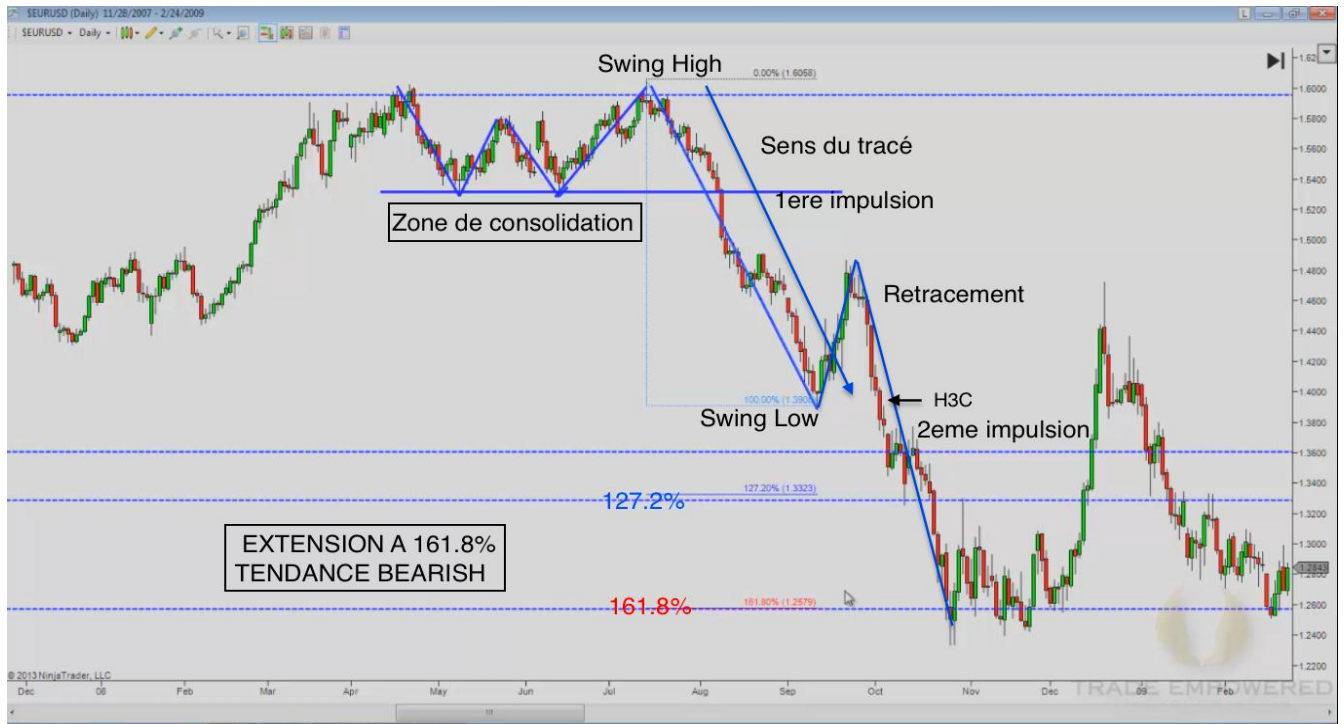


Le graphique ci dessus nous montre l'importance de la **H3C** (Higher High, Higher Close) bougie qui casse et clôture au dessus du précédent plus haut (Swing High) et qui confirme la continuité de la tendance haussière après un retracement qui n'était rien d'autre qu'un range. L'outil d'extension fibo tracé dans le sens Swing low-Swing High (tendance bullish) nous montre que le marché s'est étendu à 127.2% de la première vague.





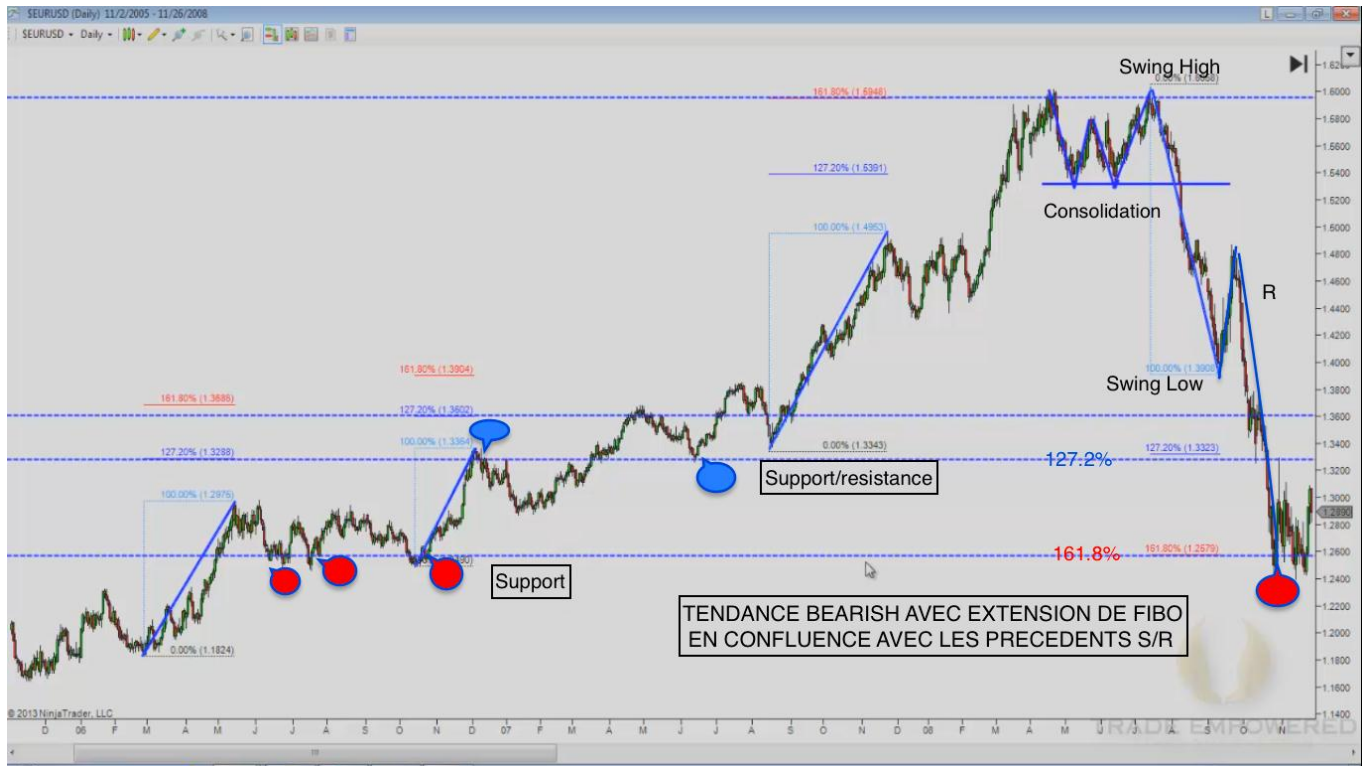
Le graphique ci dessus illustre une tendance Bullish avec une extension à **161.8%** qui est aussi un niveau majeur

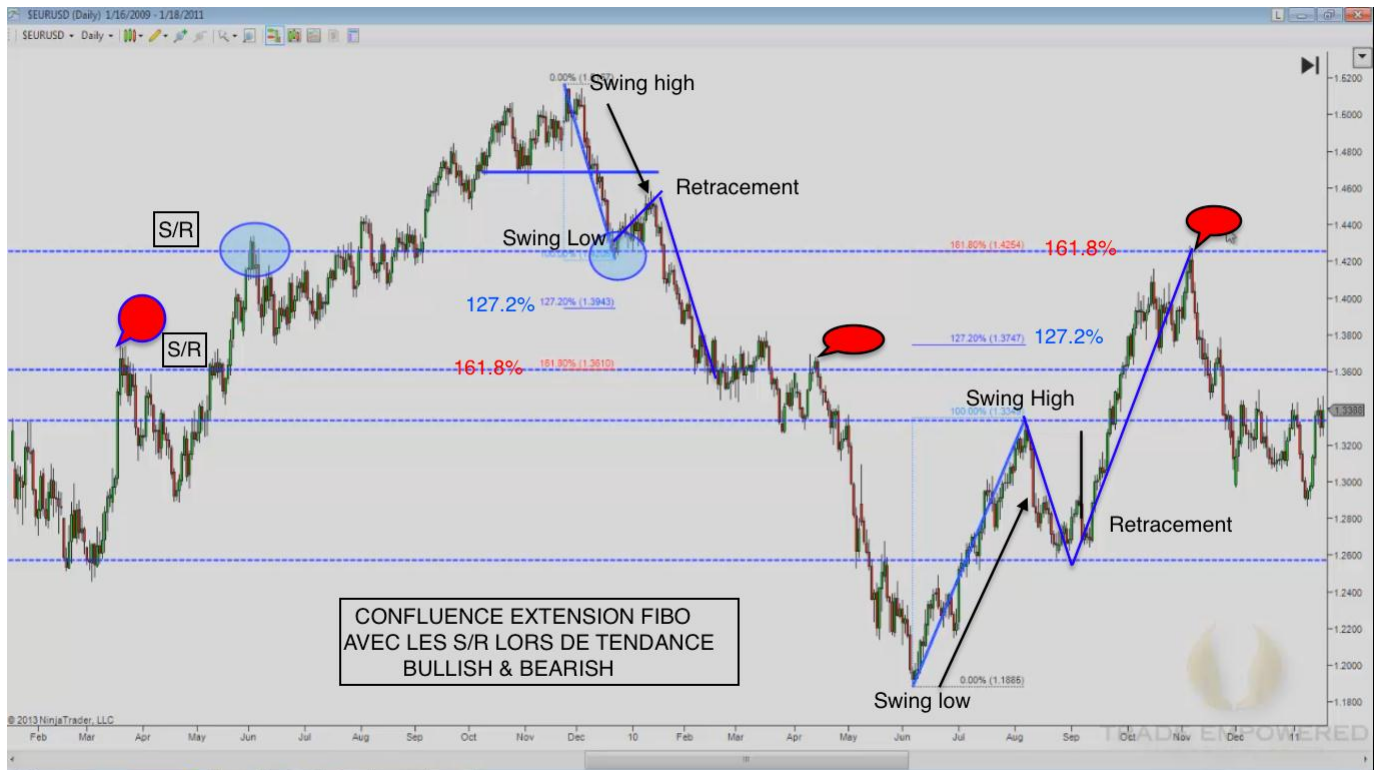


Ci dessus un exemple d'extension fibo a **161.8%** (Tendance **BEARISH**)

### **b- Confluence des extensions de fibonacci avec les structures du marché**

Tout comme les retracements fibos on peut aussi utiliser les extensions pour confirmer la pertinence des zones clés du marché a travers les confluences des niveaux et ces zones dites de support/résistance.





## B- Figures de retournements (Double Tops/Bottoms)

Les figures de retournement témoignent d'un changement d'opinion

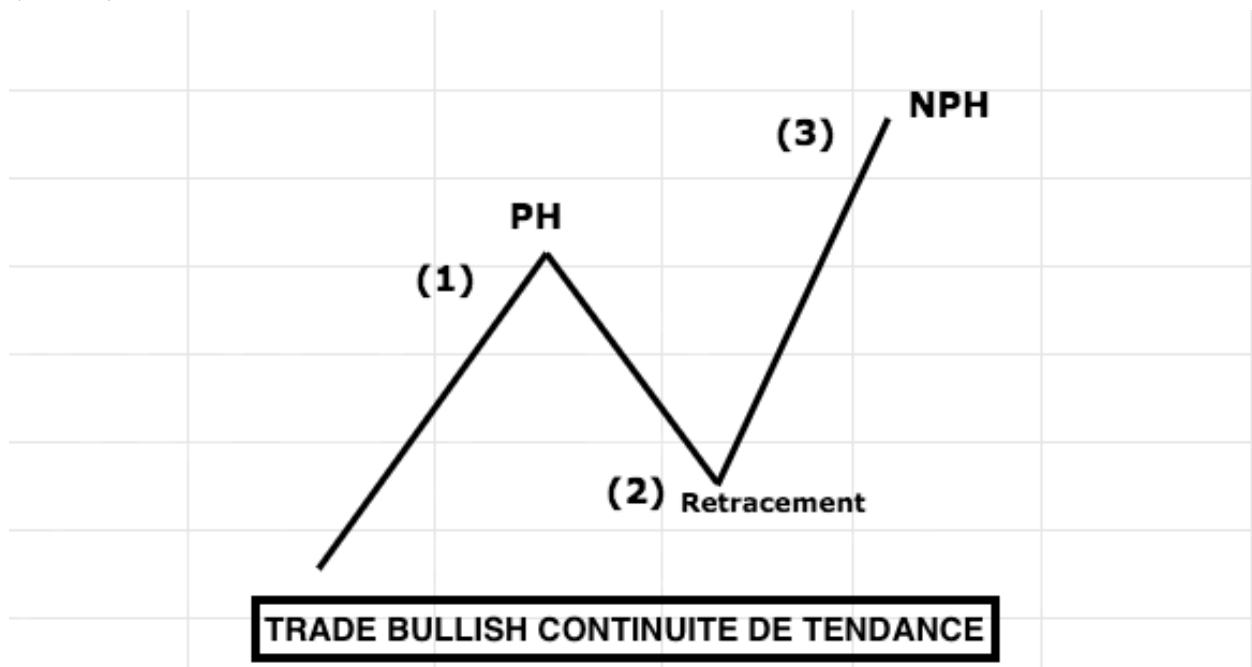
Remarque : l'existence d'une tendance haussière/baissière antérieure est nécessaire.

On ne peut observer de figures de retournement à l'intérieur d'un range ou d'une tendance latérale.

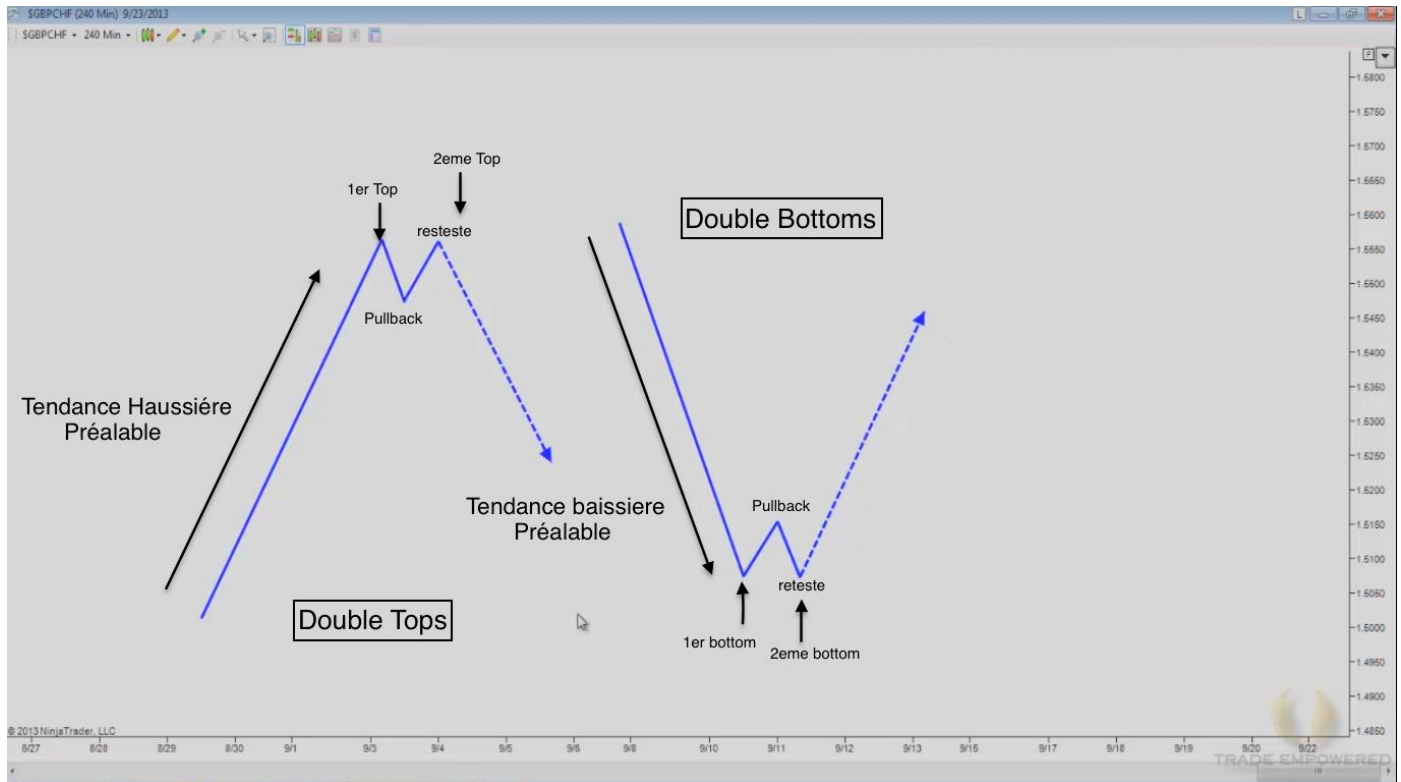
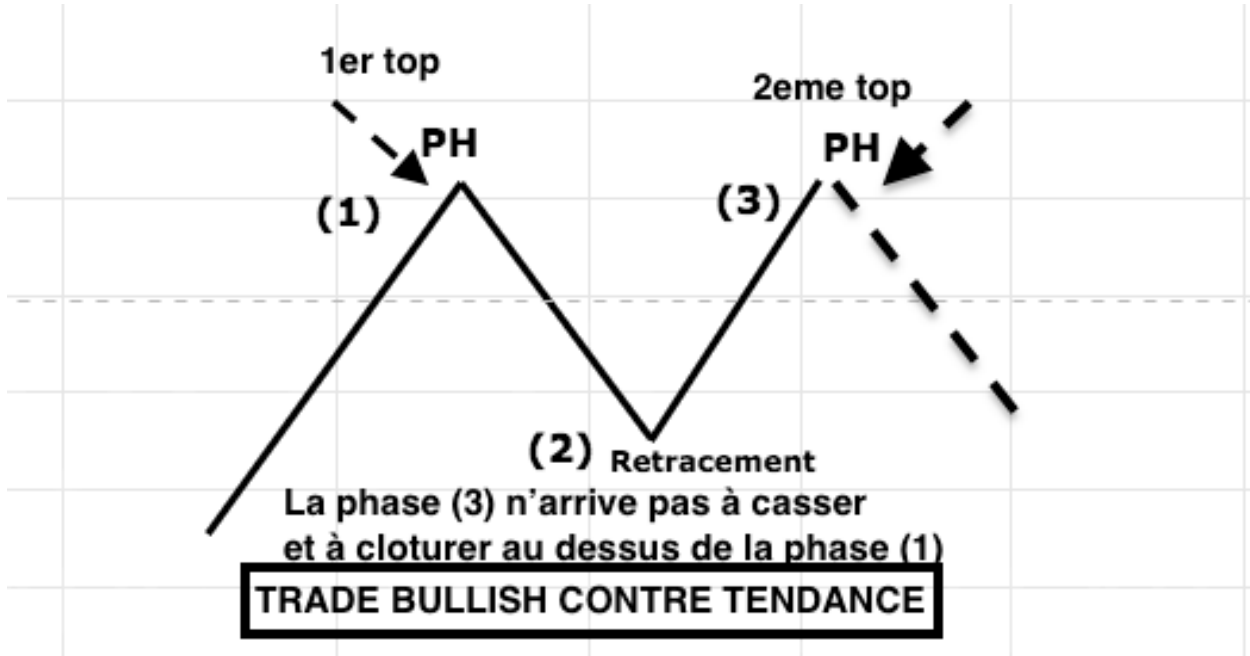
Le double top/bottom (double sommets/creux) est une figure chartiste très connue utilisée par les traders contre-tendance qui veulent profiter du changement d'opinion des acteurs du marché. Cette figure peut également être utilisée comme une technique d'entrée pour d'autres stratégies de trading comme la « 2618 stratégie » que nous évoquerons un peu plus tard. Lorsque cette pattern se forme cela signifie que nous sommes sur un niveau particulier de structure (S/R) ou **PRZ** (Potential

**Reversal Zone) Zone de Potentiel Renversement.** Cette configuration est importante du fait que le prix est rejeté car il tente de casser et clôturer au delà du dernier plus haut/bas.

Souvenez vous en tendance haussière par exemple les traders de continuité de tendance sont à la recherche d'un (1) Plus Haut, suivie d'un (2) retracement / pullback, suivie d'un (3) Plus haut qui casse et clôture au dessus du dernier plus haut qui crée donc un Nouveau Plus Haut (NPH).



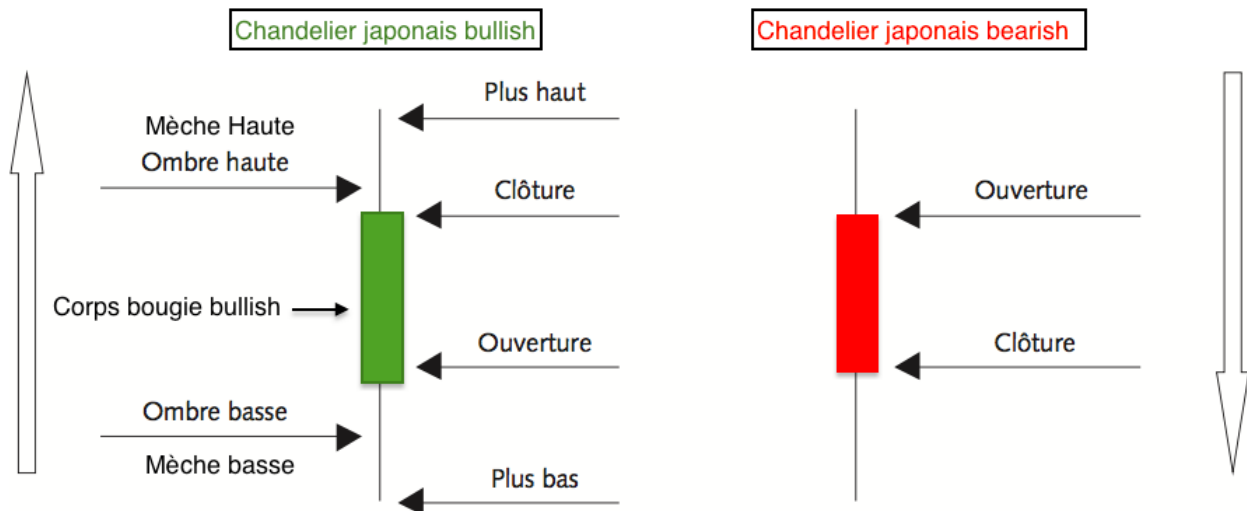
Dans le cas d'un double top, le marché à la phase (3) n'arrive pas à casser et à clôturer au dessus du 1<sup>er</sup> Top (sommet) crée à la phase (1).



Par conséquent, un double top / bottom n'est rien d'autre de plus qu'une tentative échouée de cassure d'un niveau de structure précédent. Une tendance bien définie est nécessaire jusqu'à obtention d'un premier sommets/creux (top/bottom) sur une zone où le prix est censé réagir.

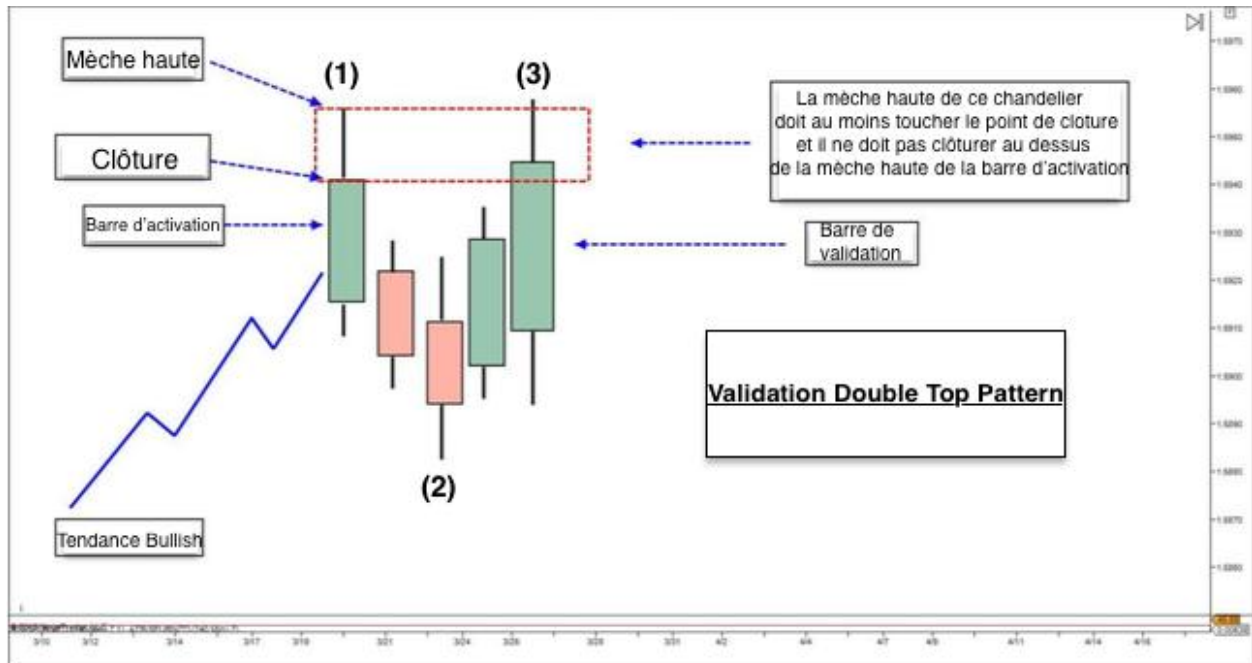
### 1-Identification d'un double tops /Bottoms (sommets/creux)

Cette figure de retournement n'est pas évidente à identifier bien que pour les elliotistes (les adeptes des vagues d'Elliott) elles apparaissent souvent en vague 5 (cf. Théorie d'Elliott). Quant à nous nous utiliserons le « **PRICE ACTON** » (observation du prix et des bougies japonaises) pour les identifier.



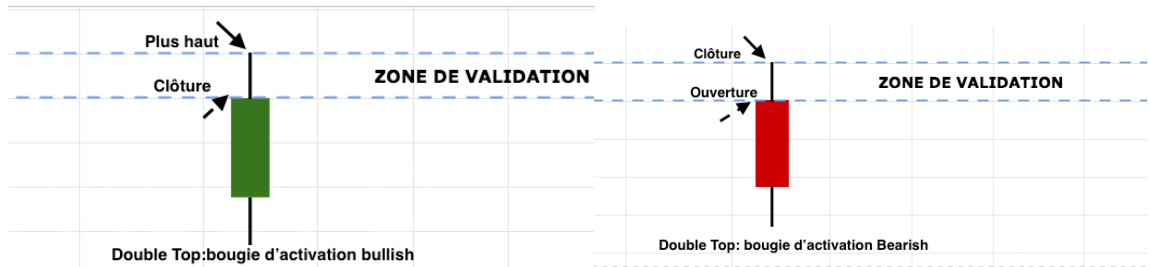
Petit rappel des éléments constitutifs d'un chandelier japonais (corps = clôture + ouverture & les mèches = plus haut / plus bas).

## a-Principe de validation de la figure chartiste

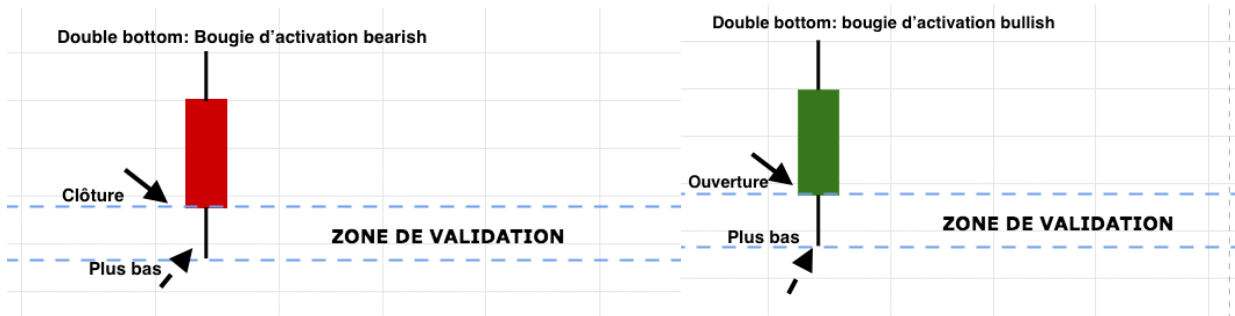


La figure ci dessus nous montre le principe que nous mettrons en place pour identifier nos doubles Tops/Bottoms)

- Etape 1 : Identification de la bougie de la phase (1) elle sera donc notre bougie témoin (**Bougie d'activation**).
- Etape 2 : Délimitation de la zone de validation grâce au chandelier japonais de la bougie d'activation.

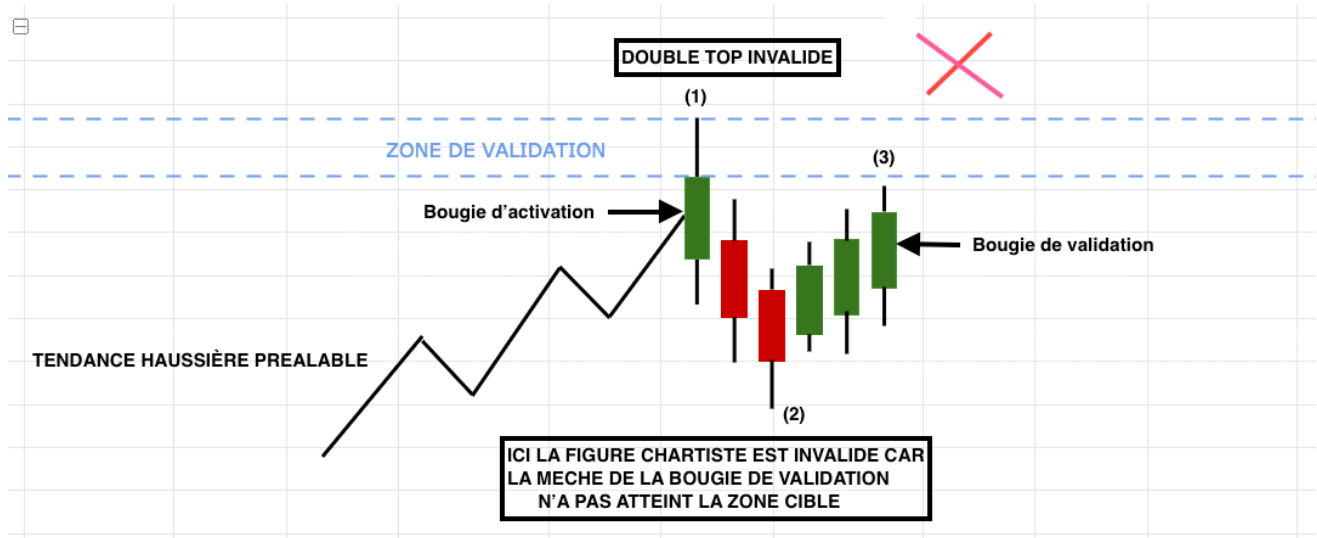


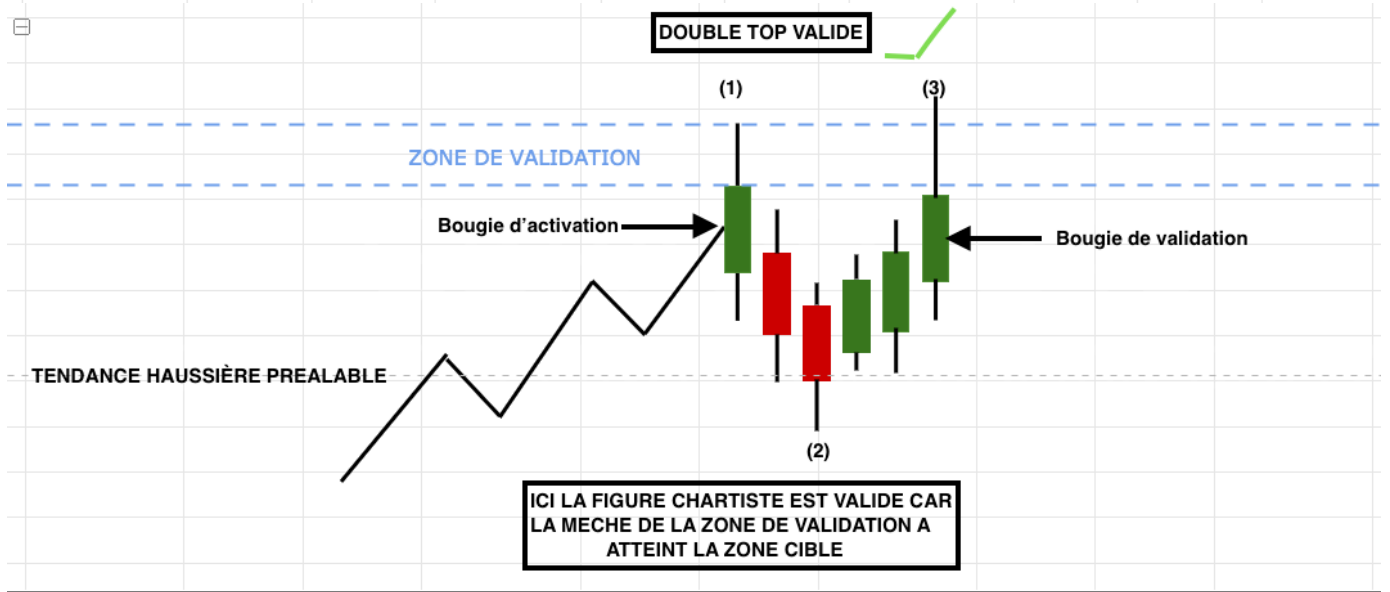
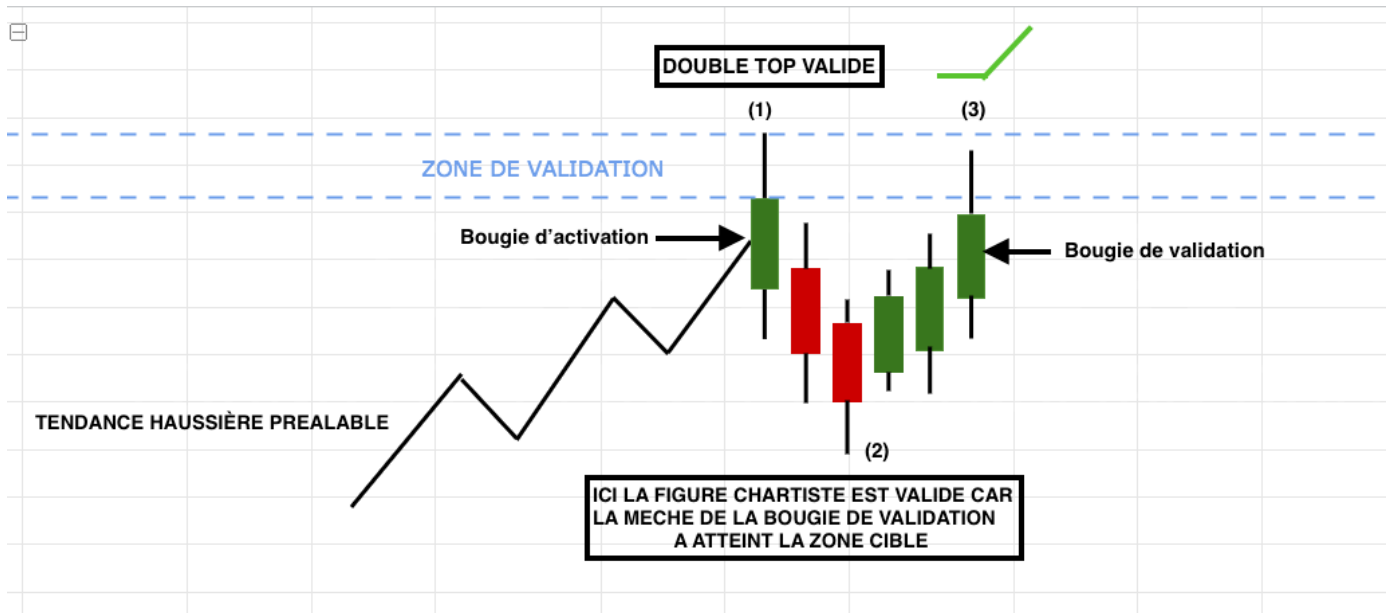


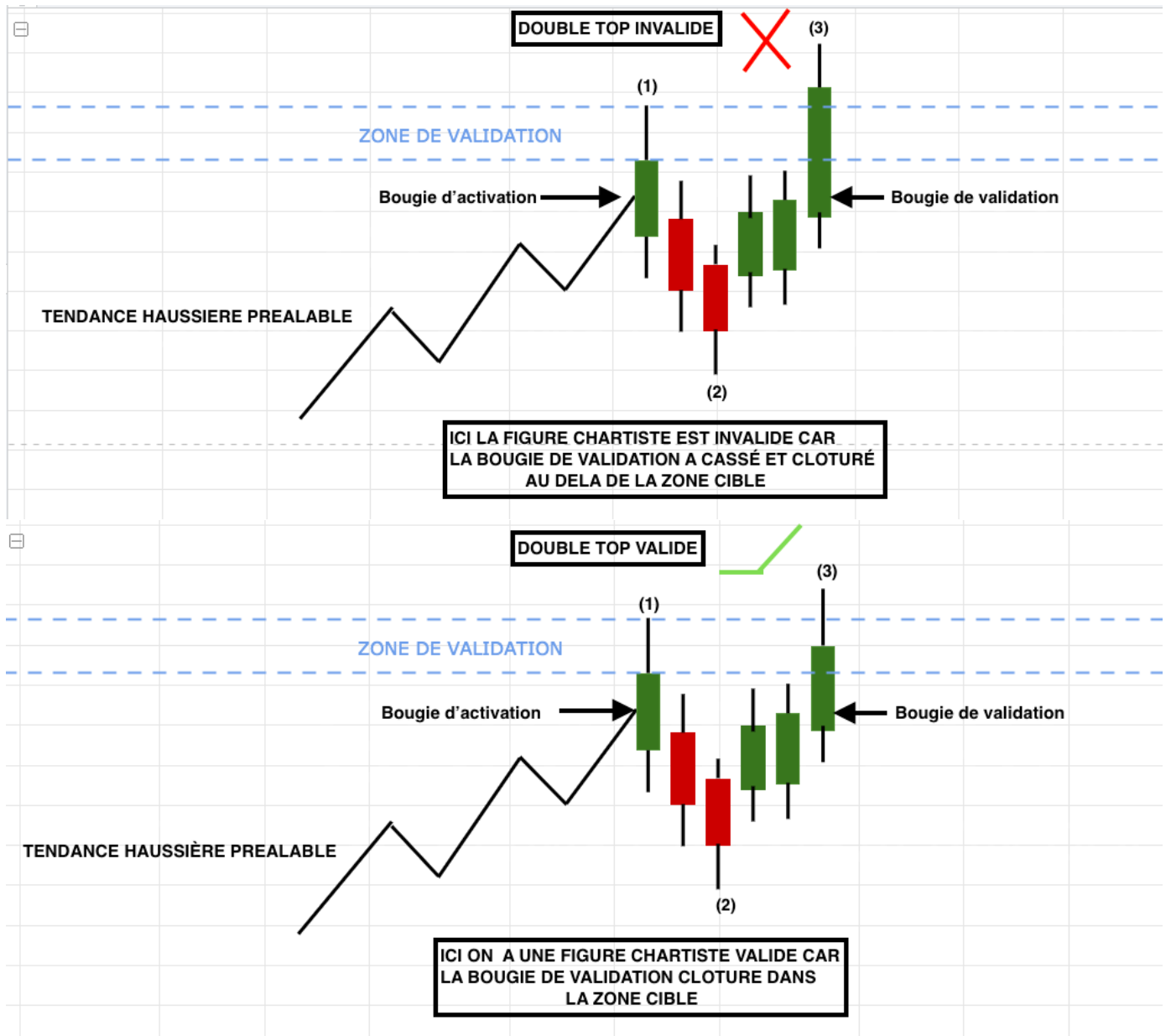


- Etape 3 : Après le retracement/pullback de la phase (2) attendre que le prix vienne ré-tester la zone de validation définie précédemment. Au cours de cette phase (3) il faut au moins que la mèche de notre « **bougie de validation** » touche et ne clôture pas au delà de la zone de validation.

Ci dessous quelques exemples dans le cas d'un double Top







Cas pratique des différentes phases sur le graphique

Phase 1 : bougie d'activation = 1<sup>er</sup> top



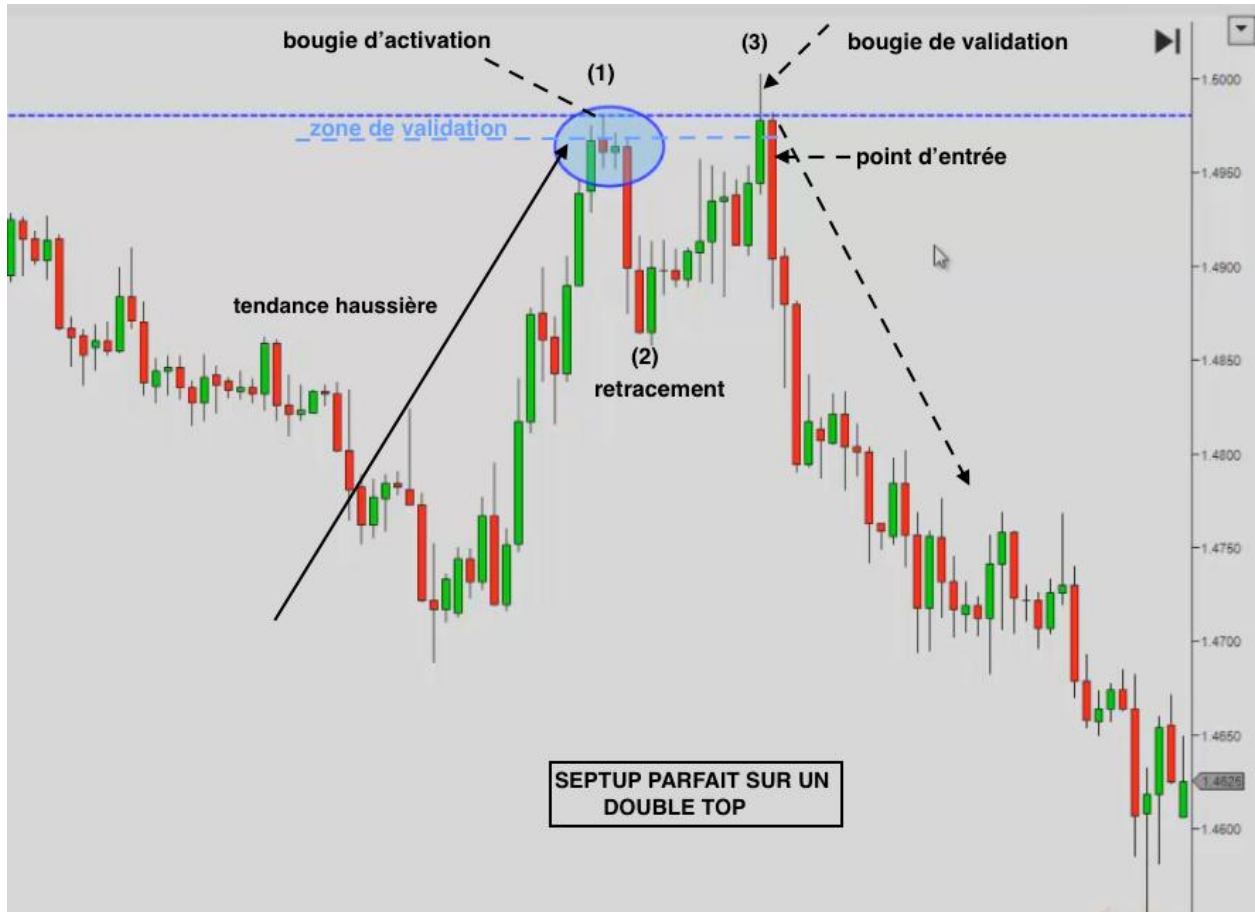
Phase 2 : Retracement/Pullback



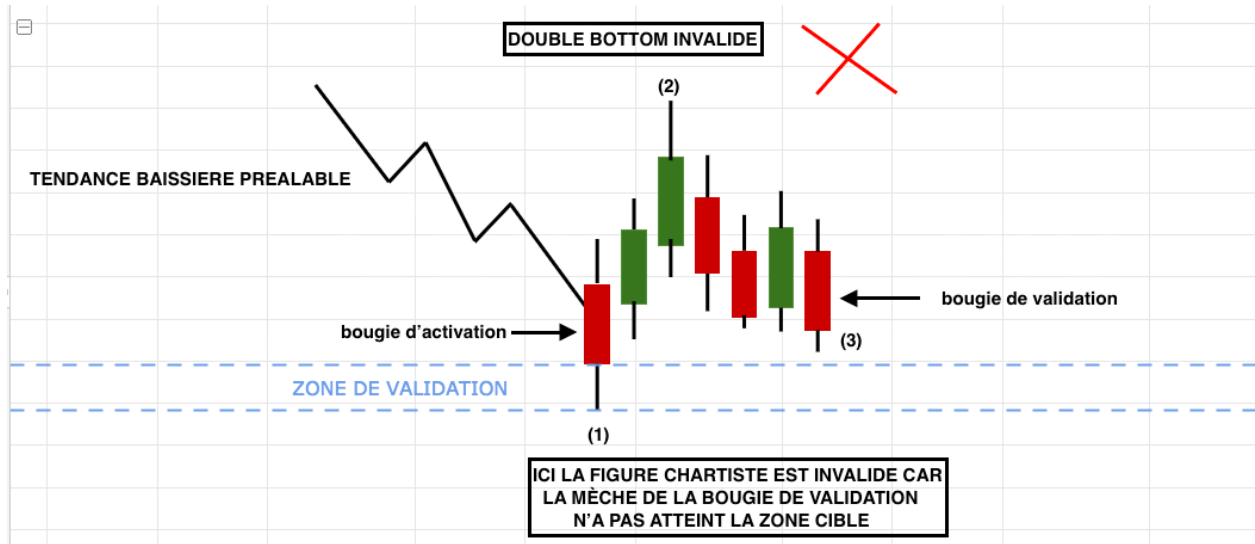
Phase (3) : reteste de la zone de validation

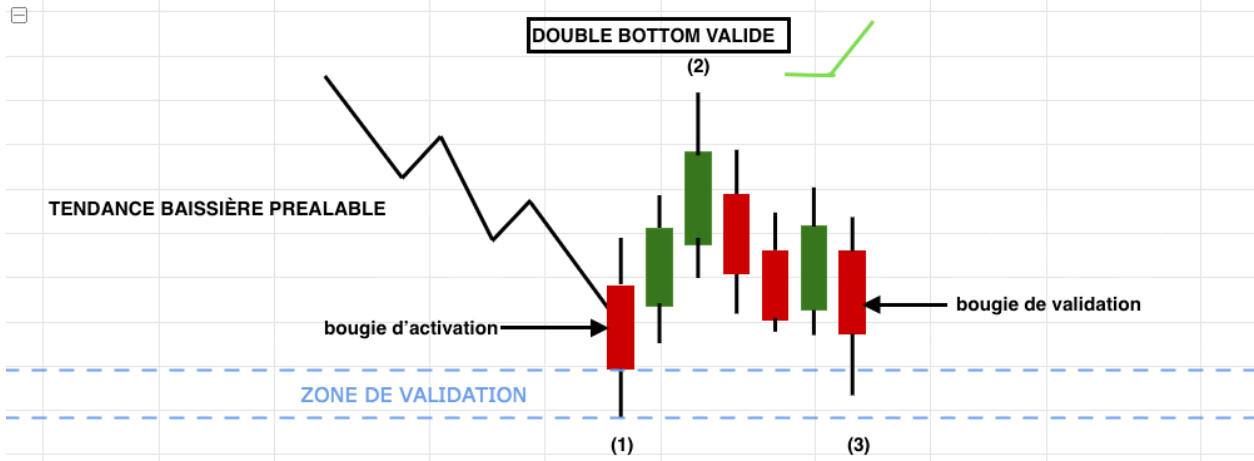


Une fois que la figure chartiste est confirmée on prendra position sur le prochain chandelier

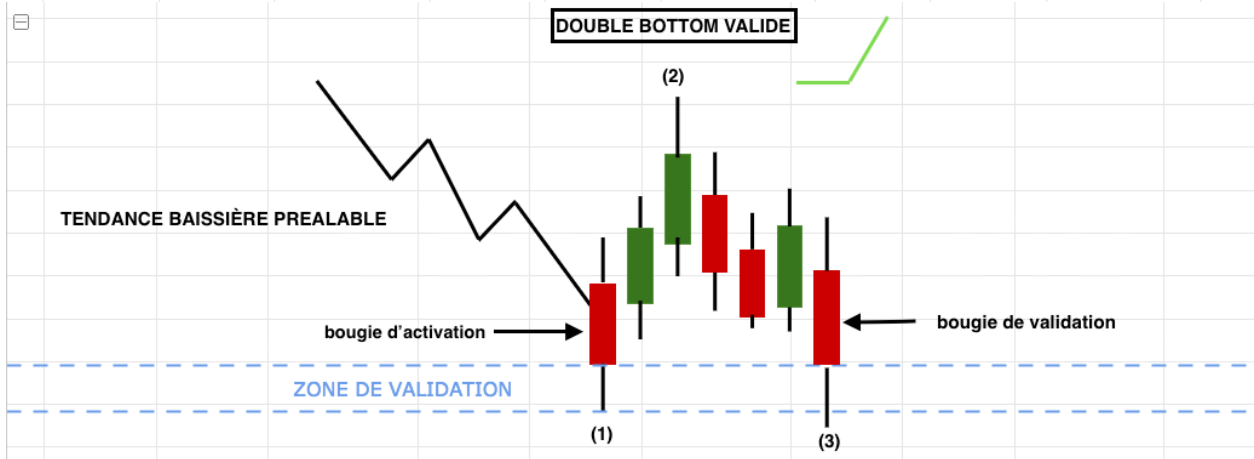


Ci dessous quelques exemples dans le cas d'un double Bottoms



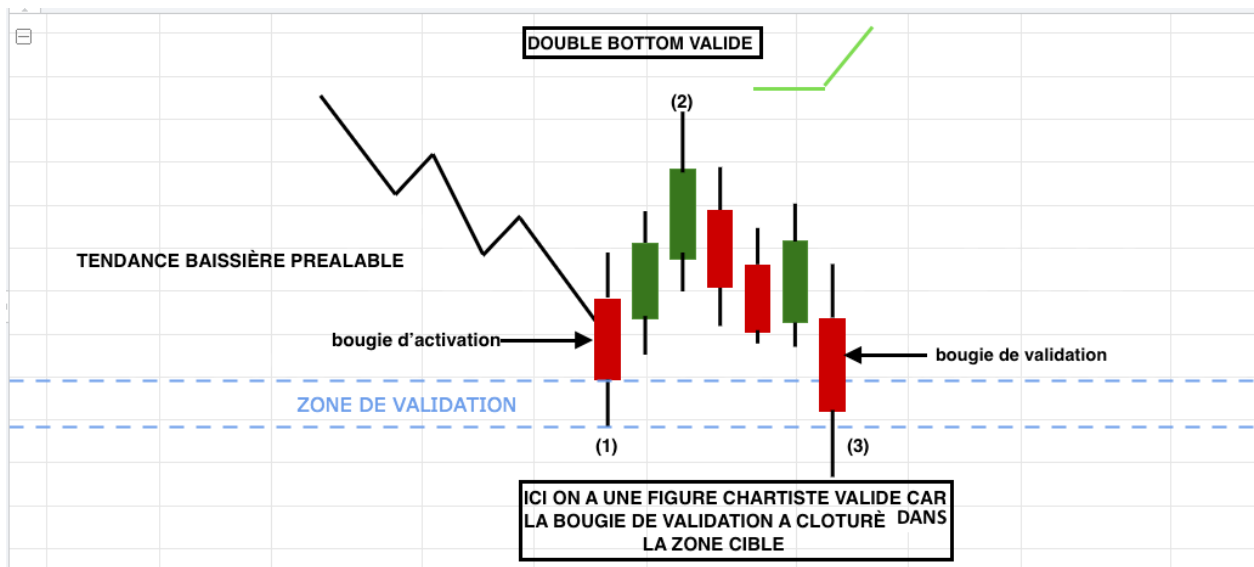
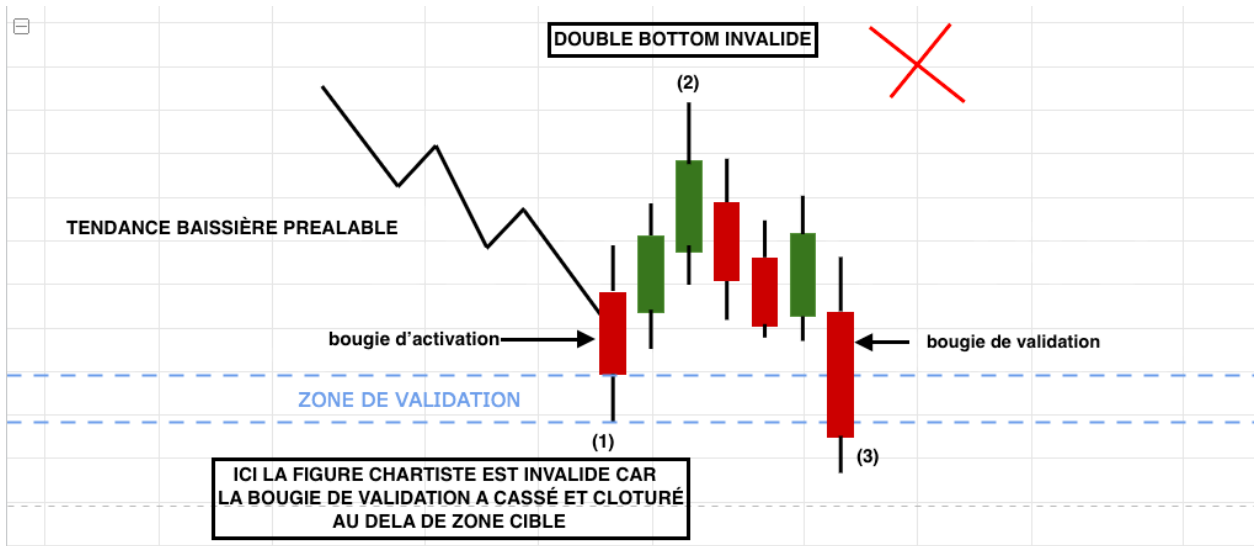


ICI LA FIGURE CHARTISTE EST VALIDE CAR LA MÈCHE DE LA BOUGIE DE VALIDATION A ATTEINT LA ZONE CIBLE



ICI LA FIGURE CHARTISTE EST VALIDE CAR LA MÈCHE DE LA BOUGIE DE VALIDATION A ATTEINT LA ZONE CIBLE



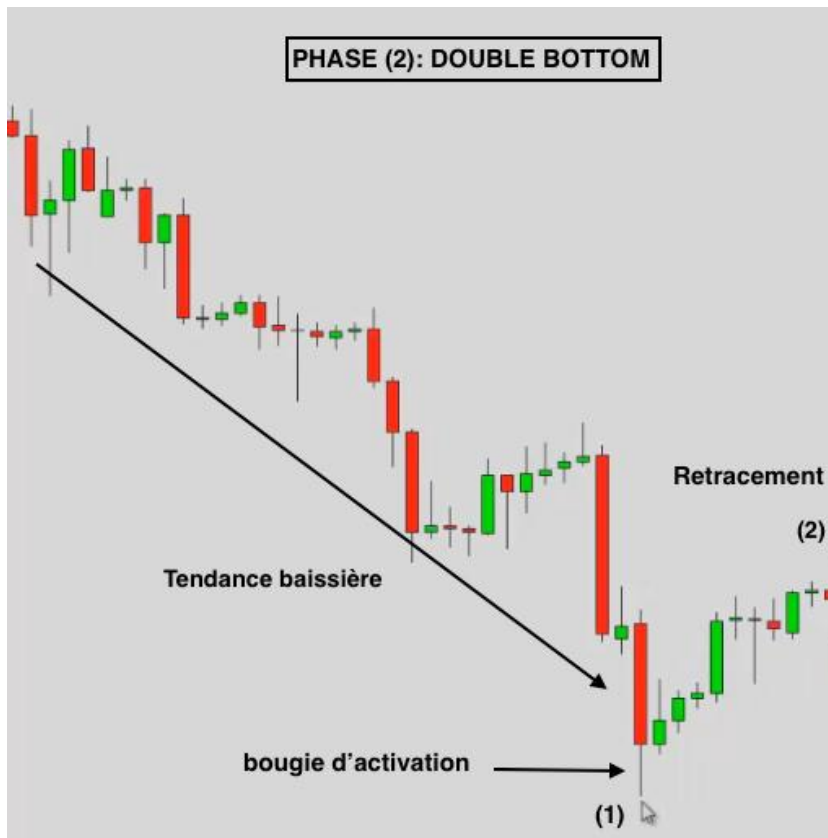


# Cas pratique des différentes phases sur le graphique

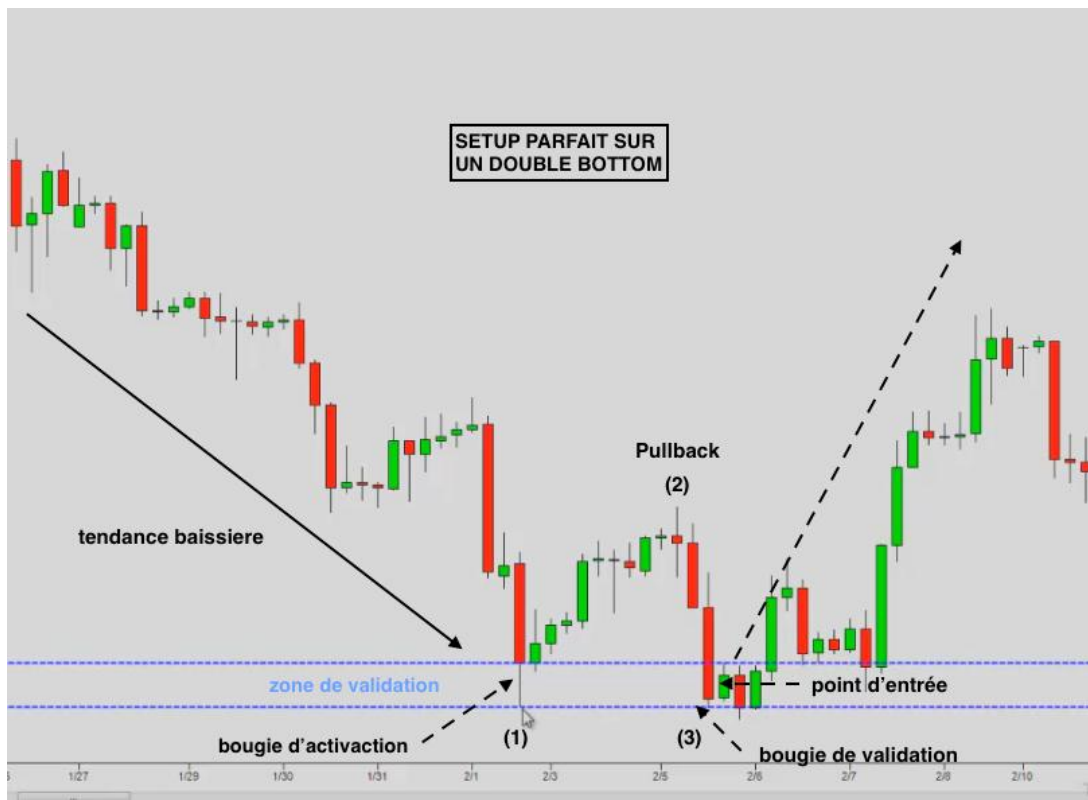
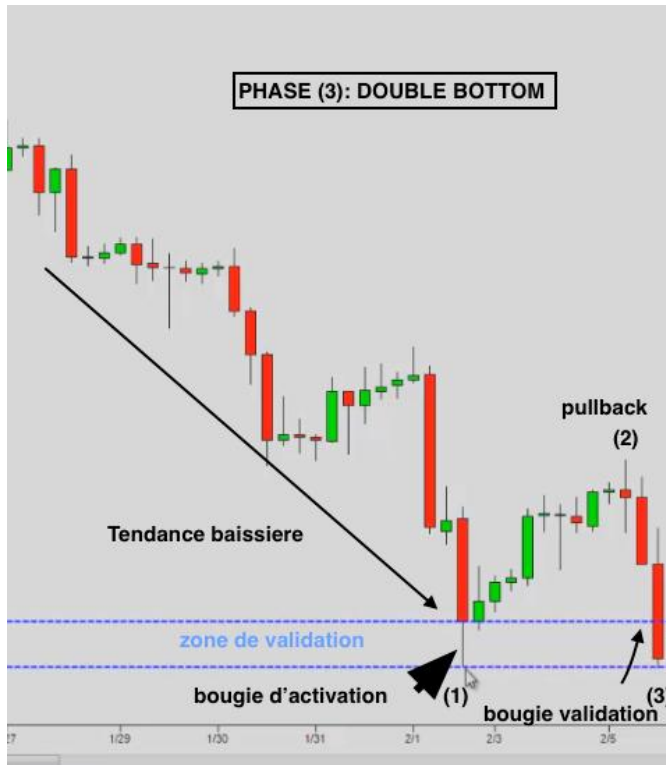
Phase 1 : bougie d'activation = 1<sup>er</sup> bottom

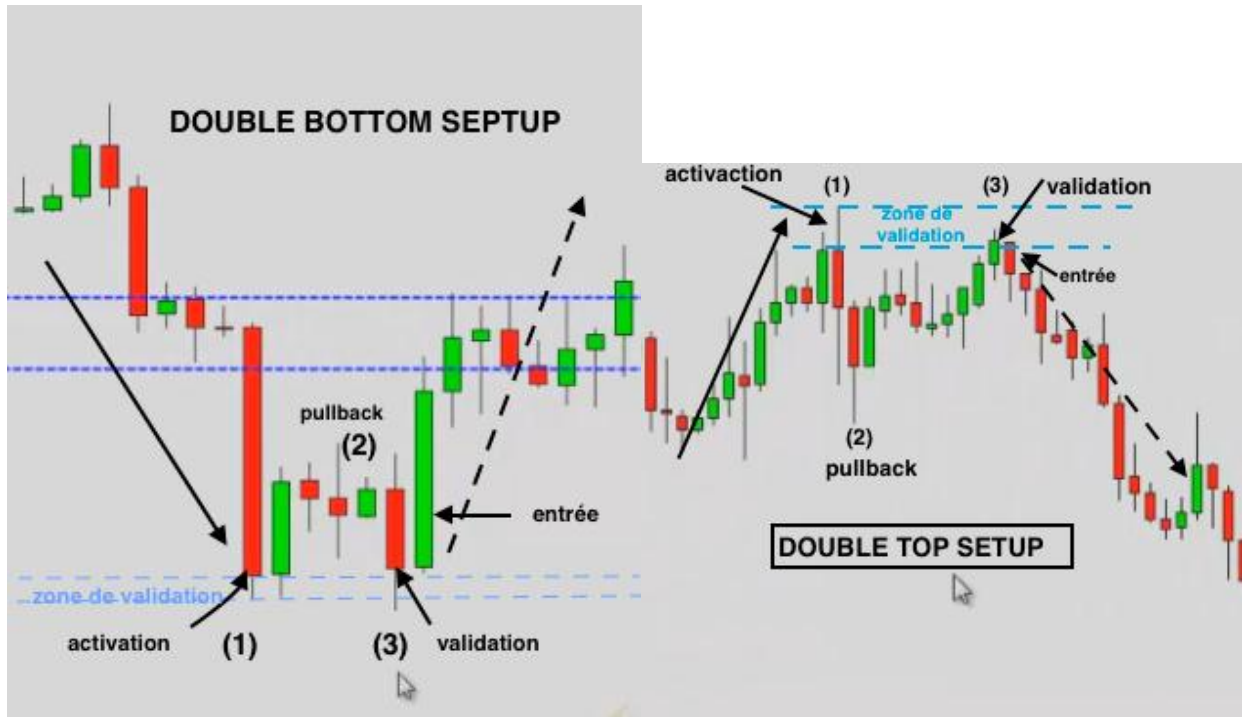


## Phase 2 : Retracement/Pullback



### Phase (3) : reteste de la zone de validation





Ci dessus en résumé le principe d'identification avec « [le Price action](#) »

b- Comment filtrer les faux signaux d'un double top/bottom

Bien qu'à l'aide de l'observation des bougies japonaises nous pouvons identifier les double top / bottom avec le principe que nous nous sommes fixé, nous ne sommes pas à l'abri des faux signaux.

Pour remédier à ce soucis et s'assurer de prendre uniquement les meilleures opportunités de Trade sur cette figure de retournement nous ajouterons quelques filtres. Sachez qu'il y a énormément de filtres différents que nous pouvons utiliser (je recommande d'en tester plusieurs et en fonction du « backtesting » d'en retenir ceux avec le pourcentage de réussite le plus élevé mais avec un peu plus d'expérience certains vous paraîtront plus évident et fiable. Je recommande fortement que vous exploriez ces options), mais le principal filtre que nous utiliserons est l'indicateur [Relative Strength Indicator \(RSI\)](#) où nous rechercherons

essentiellement des zones de **sur-achat** / **survente** ainsi que des divergences.

Par défaut le **RSI** est paramétré à la période 14 avec des zones de **sur-achat** / **survente** respectivement de **70/30**.

Nous allons le paramétrer à notre sauce (pas obligatoire) :

- Période prenant en compte les 7 dernières bougies et non les 14 dernières par défaut (sachez que plus la période est basse plus il est réactif)
- Zone de **sur-achat** / **survente** respectivement de **80/20**. Dans le but de rechercher les zones extrêmes de **sur-achat** / **survente** que celles par défaut.

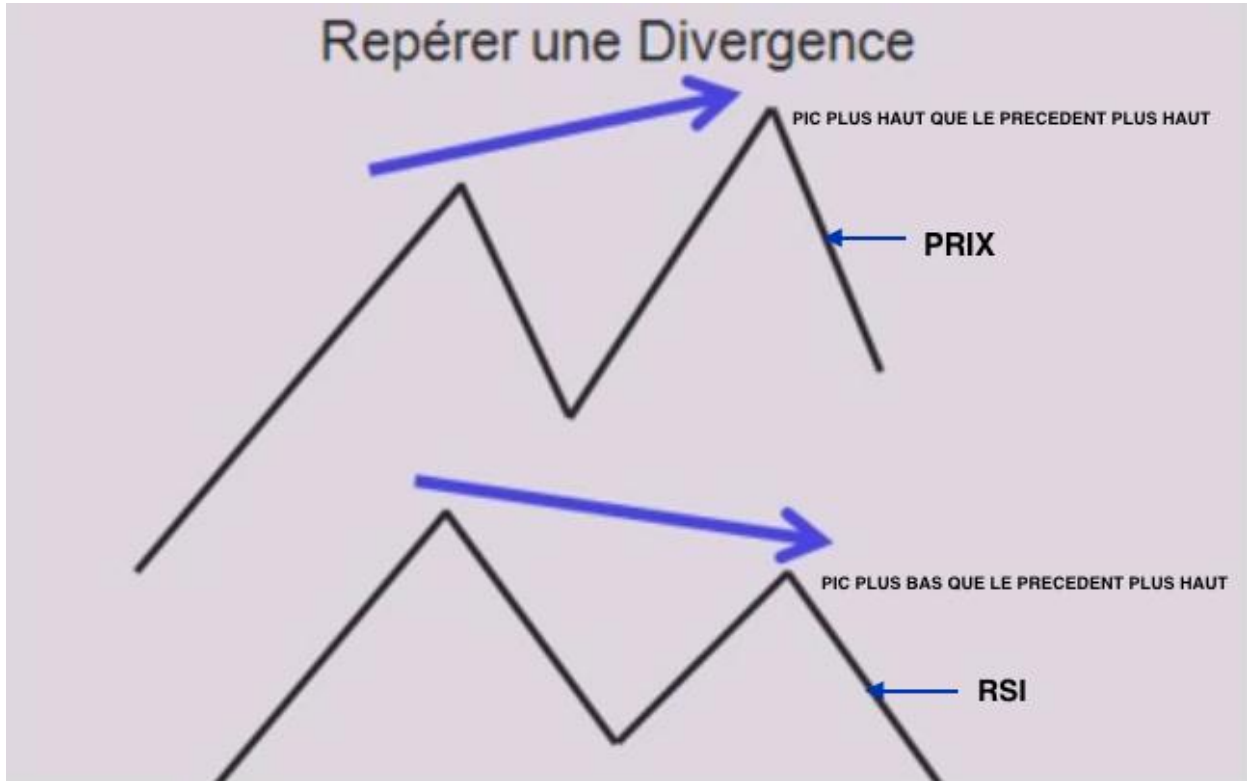




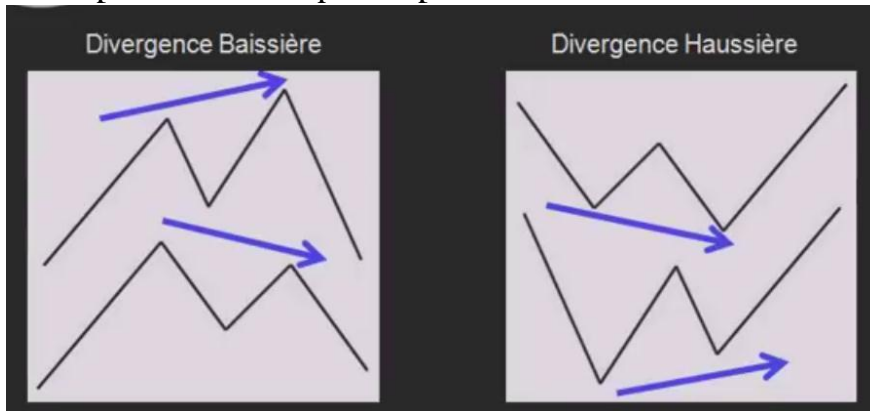
Ci dessus le principe que nous utiliserons pour filtrer nos figures chartistes

- Etape 1 : Nous validerons la bougie d'activation à la phase (1) si seulement si le **RSI** est en **sur-achat** dans le cas d'un double top ou en **survente** dans le cas d'un double bottom.
- Etape 2 : Après le petit pull back de la phase (2) et lorsque le cours va retester notre zone de validation lors de la phase (3) nous rechercherons une divergence entre le prix et le **RSI** pour valider notre bougie de validation.

La divergence entre le RSI et le prix sera effective lorsque les deux donnent des signaux contradictoires.



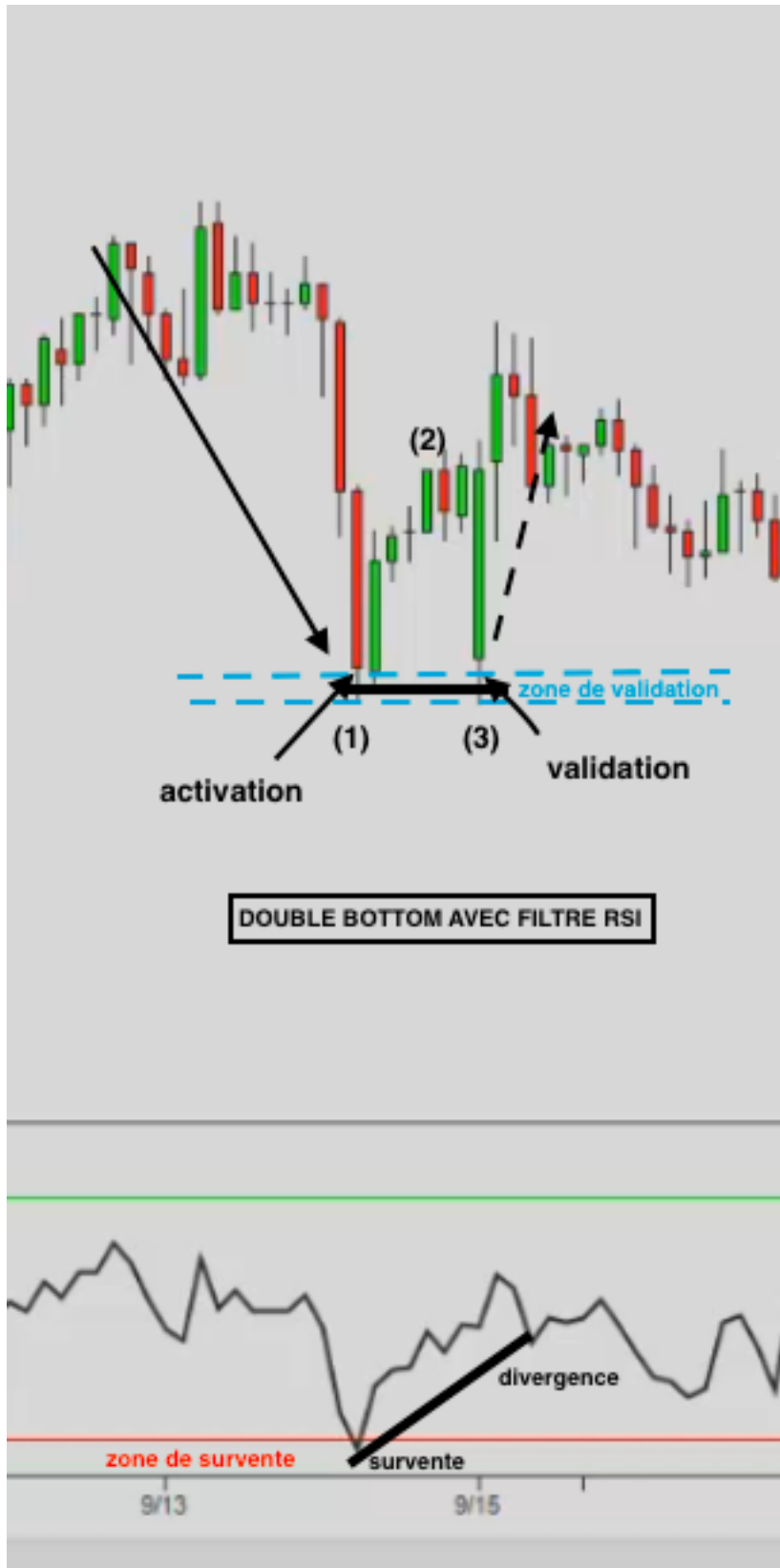
Par exemple, le cours marque des pics plus haut l'indicateur (RSI) quant à lui va faire un pic haut sur le premier mais va faire un deuxième pic plus bas qui est exactement au même endroit que le cours qui lui sera moins important ce la veut dire en fait que l'action est en train de monter mais son oscillateur lui indique qu'i y a une faiblesse donc théoriquement avec cette perte d'élan que le prix devrait chuter.

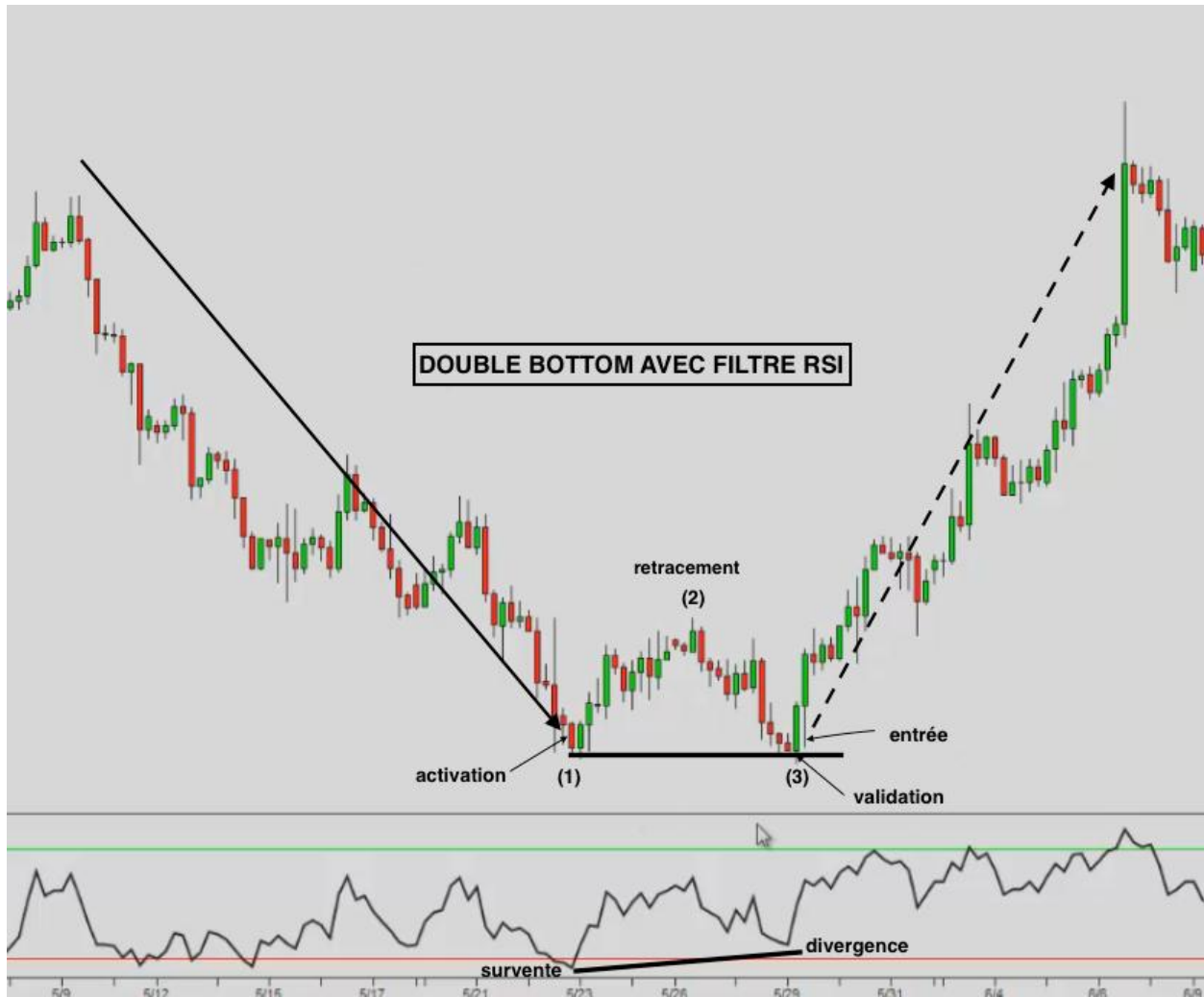








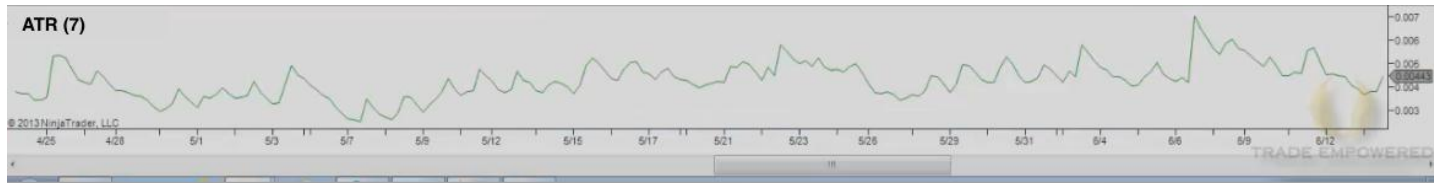




c - Niveau de perte maximal (**stoploss**) & objectif de gain (**take profit**)

Comme pour toute technique de trading notre niveau de perte maximal (**stoploss**) et nos objectifs de gain (**take profit**) pour cette figure de retournement seront ajustés durant notre backtesting et les meilleures zones seront définies, mais ici nous utiliserons les règles communes pour cette pattern.

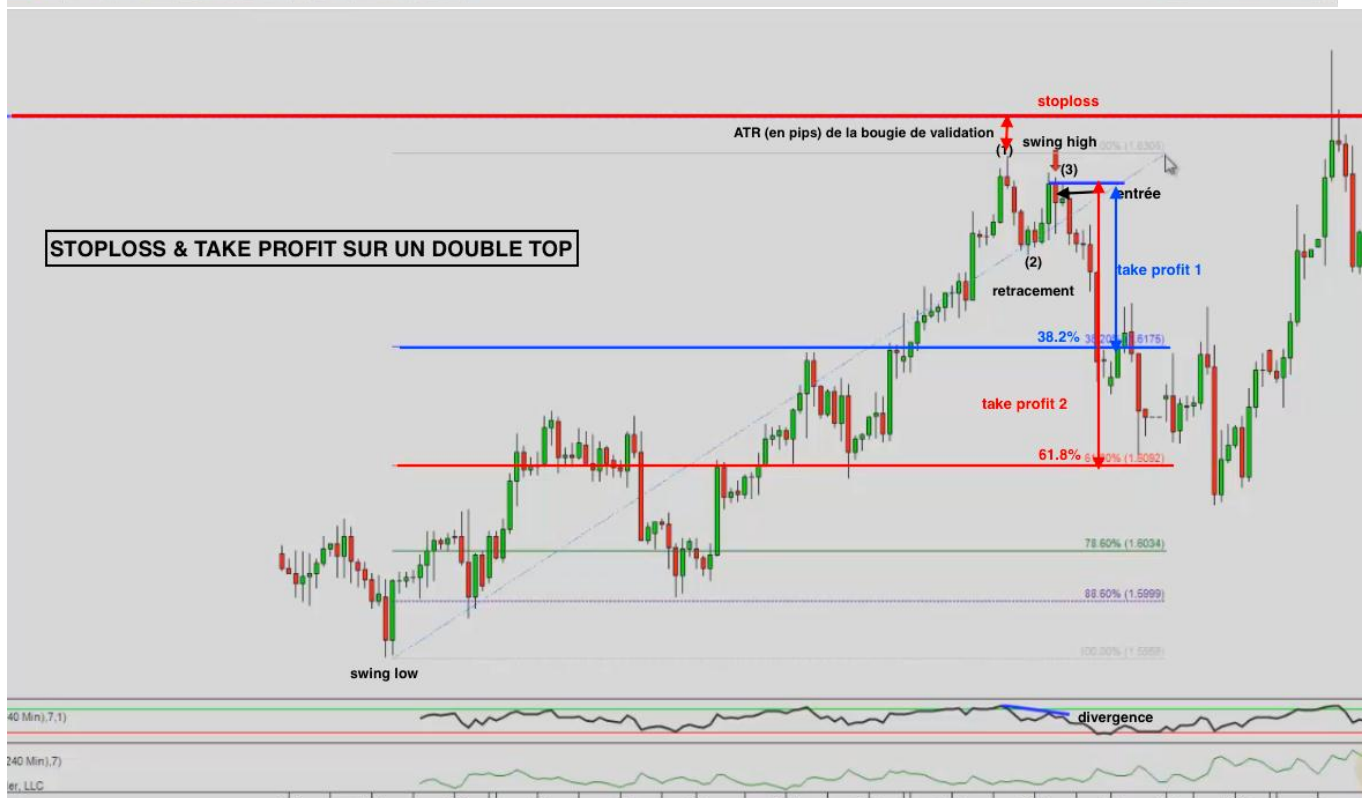
Pour placer notre stoploss sur un double top/bottom, nous utiliserons l'indicateur (**Average True Range**) ATR paramétré comme le (RSI) à 7 périodes.



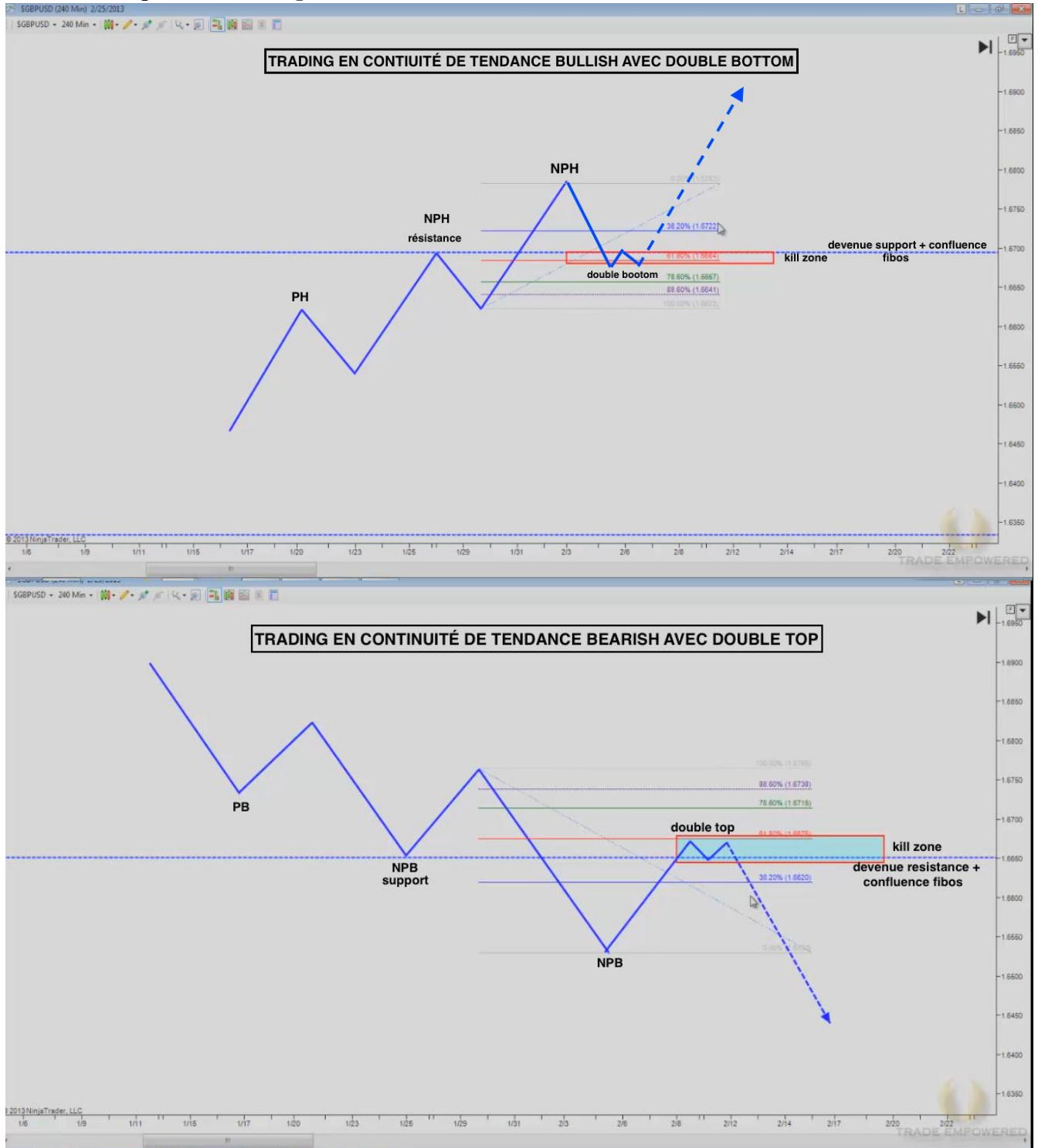
Pour ce faire nous déterminerons l'ATR (en pips) de la barre de validation de la pattern et nous reporterons ce nombre de pips au dessus/en dessous de la barre d'activation de la phase (1) pour placer notre ordre stop. Lors de vos backtesting vous serez en mesure de le placer idéalement selon votre taux de réussite.

Pour définir nos Take profits, nous traçons nos fibos au départ de la tendance précédent la figure de retournement, dans le cas par exemple d'un double bottom nous allons les tracer dans le sens swing high -swing low. Notre objectif 1 (take profit 1) sera le retracement à 38.2%, le second objectif (take profit 2) sera le retracement à 61.8%.

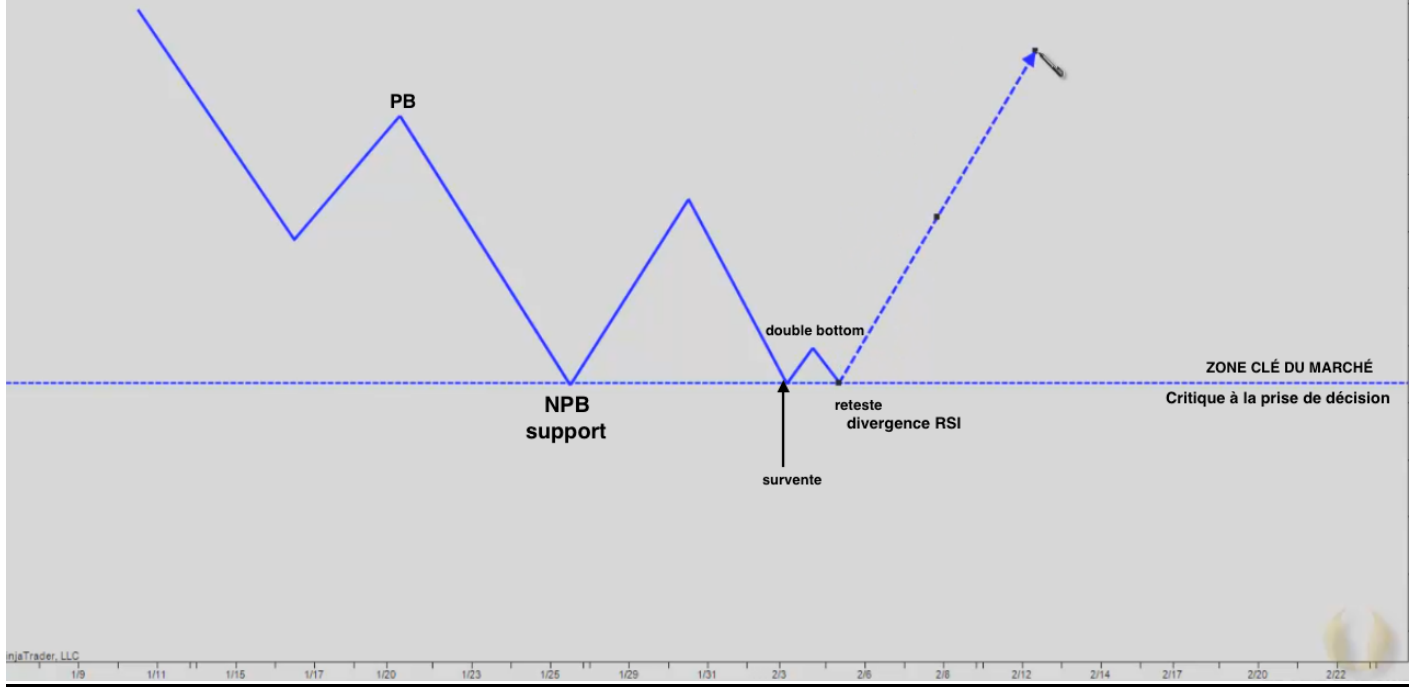
Une fois le premier objectif (TP 1) atteint, nous déplacerons notre stoploss au niveau du point d'entrée (BREAKEVEN) et nous irons chercher le second objectif (TP 2).



Ces figures de retournement fonctionnent aussi bien en continuité de tendance qu'en trading contre-tendance (voir ci dessous)



**TRADING CONTRE-TENDANCE BEARISH AVEC DOUBLE BOTTOM**



**TRADING CONTRE-TENDANCE BULLISH AVEC DOUBLE TOP**

